

**MINISTERUL CULTURII AL REPUBLICII MOLDOVA  
AGENȚIA NAȚIONALĂ ARHEOLOGICĂ**

**RAPORT TEHNICO-ȘTIINȚIFIC**

**privind cercetările arheologice de salvare din situl Chișinău- Nucleul istoric al orașului,  
str. 31 August 1989, segmentul str. Mitropolit Gavriil Bănulescu-Bodoni – str. Alexandr  
Pușkin**

**Dr. Vlad VORNIC, Dr. Sergiu POPOVICI**

**CHIȘINĂU – 2023**

## CUPRINS:

<b>I. INTRODUCERE</b> .....	3
1.1. Generalități .....	3
1.2. Temeiuri legale și responsabilități .....	5
1.3. Durata investigațiilor .....	5
1.4. Autori și colaboratori la redactarea raportului tehnico-științific.....	5
1.5. Depozitarea materialelor .....	6
<b>II. DATE ISTORICE ȘI ARHEOLOGICE DESPRE SIT</b> .....	7
2.1. Date istorice despre str. 31 august 1989.....	7
2.2. Date arheologice .....	12
<b>III. DESCRIEREA CERCETĂRILOR ARHEOLOGICE</b> .....	16
3.1. Scopul și obiectivele investigațiilor .....	16
3.2. Metodologia cercetării arheologice de teren.....	16
3.3. Date generale despre cercetările realizate .....	17
3.4. Secțiunea I.....	20
3.5. Secțiunea II.....	22
3.6. Secțiunea III.....	23
<b>IV. CONCLUZII ȘI RECOMANDĂRI</b> .....	25
Lista figurilor.....	29
Ilustrații.....	31

# I. INTRODUCERE

## I.1. Generalități

Zona străzii 31 August 1989 face parte din Centrul istoric al orașului Chișinău sau, altfel spus, din *Orașul Nou* ori *Chișinăul de Sus*, care s-a dezvoltat mai ales după anexarea în anul 1812 a teritoriului dintre Prut și Nistru la Imperiul Rus și desemnarea târgului Chișinău drept capitală a noii gubernii rusești, numite Basarabia. Ca zonă istorică protejată, strada 31 august 1989 se include în Nucleul istoric al orașului Chișinău (**Fig. 1**), care are statut de monument istoric înscris în Registrul monumentelor ocrotite de stat cu numărul 308. Așa cum este delimitat în acest document, Nucleul istoric al Chișinăului este zona urbană cuprinsă între străzile A. Mateevici – Mihai Viteazul – Zaikin – Albișoara – Cheiului – Izmail – Ștefan cel Mare – Ciuflea, reprezentat prin tramele stradale cu fondul constituit, scuarurile și monumentele păstrate în situ<sup>1</sup>.

Înființată după proiectul de sistematizare al orașului Chișinău din anul 1817, propus de inginerul cadastral Mihail Ozmidov (1782-1826), ca și toate străzile din *Chișinăul de Sus* sau *Orașul Nou*, de la str. Mateevici până la str. Alexandru cel Bun și de la str. Ismail până la str. M. Viteazul (denumirile actuale), strada numită astăzi str. 31 August 1989 (în trecut Kievskaia) trebuia să devină una dintre străzile principale pentru Chișinău. Obține denumirea Kievskaia în cinstea Regimentului Kiev al armatei ruse, dislocat atunci la Chișinău. Strada începea de la piața Ciuflea, unde se afla piața agricolă, una dintre cele mai mari piețe de acest fel din oraș din acea perioadă, intersecta centrul orașului și se încheia cu intersecția actualelor străzi – Petru Movilă și, respectiv, Alexei Șciusev, după care începea sectorul cu case private și grădini<sup>2</sup>.

Pe durata a circa două secole de evoluție, de la apariție și până în prezent, strada actuală 31 August 1989 a cunoscut diferite denumiri. Inițial, până la elaborarea și aprobarea primului proiect de sistematizare al orașului Chișinău din anii 1817/1818, s-ar fi numit strada Chiană<sup>3</sup>. Între anii 1817/1818 - 1924 s-a numit strada Kievskaia. În 1924 - 1940, 1941 - 1944 – strada Ferdinand I. În 1940 - 1941, 1944 - 1990 – strada Kievskaia. Din 1990 se numește strada 31 August 1989. De la strada Valea Trandafirilor până la intersecția cu strada P. Movilă și A. Șciusev strada 31 August 1989 are lungimea – 3 275 metri<sup>4</sup>.

Întrucât delimita dinspre sud-est noul cartier înființat al Mitropoliei, care după anexarea din 1812 devine unul din cartierele centrale ale capitalei noii gubernii a Imperiului Rus, porțiunea străzii

<sup>1</sup> Registrul Monumentelor Republicii Moldova ocrotite de stat, aprobat odată prin Legea nr. 1530 privind ocrotirea monumentelor dar publicat în Monitorul Oficial abia în anul 2010, legea nr. 1530 din 22-06-1993 Privind ocrotirea monumentelor și [https://www.legis.md/cautare/getResults?doc\\_id=131512&lang=ro](https://www.legis.md/cautare/getResults?doc_id=131512&lang=ro) anexa (accesat 02.04.3023)

<sup>2</sup> Ruslan Șevcenco, *Etape din istoria străzii 31 august 1989*. In: Identitățile Chișinăului ediția a VII-a. Strada 31 august 1989, Chișinău 2023, 21.

<sup>3</sup> Lică Sainciuc: <http://oldchisinau.com/starye-karty-i-ulicy/o-proiskhozhdenii-kishinyovskikh-ulic-nach/> <https://www.facebook.com/photo?fbid=10167393116360167&set=a.10151023489145167> (accesat 02.04.3023). Autorul nu aduce însă dovezi în sprijinul acestei ipoteze.

<sup>4</sup> Ruslan Șevcenco, *Etape din istoria străzii 31 august 1989*. In: Identitățile Chișinăului ediția a VII-a. Strada 31 august 1989, Chișinău 2023, 21.

31 August 1989 amplasată între străzile Alexandru Pușkin (în trecut Gubernskaia) și Mitropolit Gavriil Bănulescu-Bodoni (fostă Seminarskaia) a devenit una din arterele principale ale orașului Chișinău, acestui sector de stradă acordându-i-se o atenție mai mare de către autorități.

Astăzi pe strada 31 August 1989, în sectorul de la str. Alexandru Pușkin până la str. Mitropolit Gavriil Bănulescu-Bodoni, există următoarele edificii, dintre care unele reprezintă monumente istorice de importanță națională.

#### Partea impară:

Clădirea nr. 115 - Muzeul Național de Artă al Moldovei (Clădirea fostului Gimnaziu pentru fete, fondat de principesa Natalia Dadiani<sup>5</sup> (**Fig. 2; 5**), edificiul, construit în anii 1900-1901<sup>6</sup>, reprezintă monument de arhitectură de categorie națională, înscris cu nr. 205 în Registrul monumentelor ocrotite de stat, compartimentul Municipiul Chișinău<sup>7</sup>), Clădirea 117 - Teatrul „Licurici”, Cofetăria Delice D'Ange și Restaurantul Entourage (în locul fostei Capele cu hramul ”Sf. Andrei” (**Fig. 3, 1**) a Gimnaziului de băieți nr. 1 din Chișinău (**Fig. 3, 2**)), Clădirea 121a - Muzeul Național de Istorie a Moldovei (edificiul a fost reconstruit capital în 1980-1983 și reprezintă de fapt o reconstituire a Gimnaziului de băieți nr. 1 din Chișinău, edificat în anii 1841-1842<sup>8</sup>).

#### Partea pară:

Clădirea nr. 78a – Biblioteca Națională (blocul 1), Clădirea nr. 78 (blocul 2 al Bibliotecii Naționale) (Clădirea fostului Seminar Teologic (**Fig. 4; 5, 1**), construită în anii 1900-1902<sup>9</sup>, monument ocrotit de stat de categorie națională, înscris cu nr. 214 în Registrul monumentelor ocrotite de stat, compartimentul Municipiul Chișinău<sup>10</sup>), cu placa comemorativă în cinstea lui A. Mateevici, care a făcut aici studii în 1902-1910<sup>11</sup>.

---

<sup>5</sup> *Centrul istoric al Chișinăului la începutul secolului al XXI-lea. Repertoriul monumentelor de arhitectură* (ed. Tamara Nesterov, Boris Gangal, Eugenia Rîbalco et. al.), Chișinău 2010, 112-113; Марьяна Шлапак, Алла Частина, Новые документы об известных памятниках Александра Бернардацци. Identitățile Chișinăului ediția a VII-a. Strada 31 August 1989, Chișinău 2023, 219.

<sup>6</sup> Dinu Poștarencu, *Strada 31 august 1989 din Chișinău: Imobile și proprietăți*. In: Identitățile Chișinăului ediția a VII-a. Strada 31 August 1989, Chișinău 2023, 52.

<sup>7</sup> [https://www.legis.md/cautare/getResults?doc\\_id=131512&lang=ro](https://www.legis.md/cautare/getResults?doc_id=131512&lang=ro) anexa (accesat 02.04.2023)

<sup>8</sup> Dinu Poștarencu, *Strada 31 august 1989 din Chișinău: Imobile și proprietăți*. In: Identitățile Chișinăului ediția a VII-a. Strada 31 August 1989, Chișinău 2023, 48.

<sup>9</sup> *Centrul istoric al Chișinăului la începutul secolului al XXI-lea. Repertoriul monumentelor de arhitectură* (ed. Tamara Nesterov, Boris Gangal, Eugenia Rîbalco et.al.) Chișinău 2010, 105-106, Dinu Poștarencu, *Strada 31 august 1989 din Chișinău: Imobile și proprietăți*. In: Identitățile Chișinăului ediția a VII-a. Strada 31 August 1989, Chișinău 2023, 52.

<sup>10</sup> [https://www.legis.md/cautare/getResults?doc\\_id=131512&lang=ro](https://www.legis.md/cautare/getResults?doc_id=131512&lang=ro) anexa (accesat 03.04.2023)

<sup>11</sup> Ruslan Șevcenco, *Etape din istoria străzii 31 august 1989*. In: Identitățile Chișinăului ediția a VII-a. Strada 31 August 1989, Chișinău 2023, 25.

## **I.2. Temeiuri legale și responsabilități**

Investigațiile arheologice au fost realizate în baza Autorizației nr. 4/2023, Categoria C, pentru efectuarea cercetărilor arheologice de salvare în situl Nucleul istoric al or. Chișinău, str. 31 august 1989, segmentul dintre str. Alexandru Pușkin și str. Mitropolit Gavriil Bănulescu-Bodoni, eliberată de Ministerul Culturii al Republicii Moldova nr. 04/2-09/638 din 21.03.2023. Responsabil pentru investigațiile arheologice este dr. Vlad Vornic (director general al Agenției Naționale Arheologice), secondat de dr. Sergiu Popovici (director general adjunct), specialiștii Sergiu Heghea, Serghei Agulnicov, Dumitru Avram, Adrian Iorga, Sergiu Serbinov, Vlad Chitic, Natalia Ovcearov-Paşenciuc și Igor Dimov. Localizarea secțiunilor arheologice, trecerea datelor suprafețelor în GIS și întocmirea planului general al investigațiilor arheologice (**Fig. 6; 7**) a fost executată de geodezul Iurie Lungu.

Cercetările arheologice au fost efectuate având la bază contractul nr. 1 privind descărcarea de sarcină arheologică prin săpături arheologice de salvare din perimetrul sitului arheologic Nucleul Istoric al orașului Chișinău, str. 31 august 1989, segmentul str. Gavriil Bănulescu-Bodoni – str. Pușkin din 17.03.2023, întocmit în temeiul prevederilor Legii nr. 218 din 17 septembrie 2010 privind protejarea patrimoniului arheologic, cu modificările ulterioare (Monitorul Oficial al Republicii Moldova, 2010, nr. 235-240, art. 738; Monitorul Oficial al Republicii Moldova, 2015, nr. 223, art. 443), a Hotărârii de Guvern nr. 230 privind crearea Agenției Naționale Arheologice (Monitorul Oficial al Republicii Moldova, 2012, nr. 76-80, art. 265) și a Regulamentului privind cercetarea și expertiza arheologică în Republica Moldova (Monitorul Oficial al Republicii Moldova, 2013, nr. 116-118, art. 738), și semnat de Agenția Națională Arheologică și Direcția Generală Mobilitate Urbană a Primăriei Chișinău.

## **I.3. Durata investigațiilor**

În baza prevederilor contractului, echipa de cercetare a realizat cercetările arheologice pe adresa str. 31 august 1989, segmentul dintre str. Alexandru Pușkin și str. Mitropolit G. Bănulescu-Bodoni după cum urmează:

1. Investigații arheologice de teren, 21- 31 martie 2023
2. Prelucrarea datelor și vestigiilor descoperite, elaborarea și prezentarea Raportului tehnico-științific al cercetărilor arheologice, 1-3 aprilie 2023.

## **I.4. Autori și colaboratori la redactarea raportului științific**

Prezentul raport a fost întocmit și redactat de către dr. Vlad Vornic, iar ilustrația a fost realizată de dr. Vlad Vornic, dr. Sergiu Popovici și specialiștii Agenției Naționale Arheologice (ANA), pe baza vestigiilor și situațiilor arheologice constatate, observațiilor și înregistrărilor de

teren. Pentru documentarea, înregistrarea și cercetarea caldarâmului curățat și a secțiunilor trasate, au fost efectuate fotografii și filmări aeriene din dronă de către dr. Sergiu Popovici. Ridicarea topografică a fost realizată cu ajutorul GPS de către geodezul Iurie Lungu.

Materialele arheologice descoperite au fost prelucrate și analizate conform metodologiei științifice, atât în timpul săpăturilor, cât și în laborator, imediat după finalizarea cercetărilor în teren. Toate vestigiile au fost fotografiate, descrise din punct de vedere tehnic și vor fi analizate comparativ pentru a stabili încadrarea lor culturală și cronologică.

### **I.5. Depozitarea materialelor**

Documentația arheologică de teren (planurile originale pe hârtie milimetrică, jurnalul de teren) va fi transmisă, odată cu prezentarea Raportului științific final, în Arhiva Arheologică a Muzeului Național de Istorie a Moldovei. Materialele arheologice, descoperite în procesul investigațiilor arheologice, vor fi fost transmise în baza unui Act de predare-primire, în custodia Muzeului Orașului Chișinău.

## II. DATE ISTORICE ȘI ARHEOLOGICE GENERALE DESPRE SIT

### II. 1. Date istorice

Zona străzii 31 August 1989 face parte din Centrul istoric al orașului Chișinău sau, mai exact, din *Orașul Nou ori Chișinăul de Sus*, care s-a dezvoltat mai ales după anexarea în anul 1812 a teritoriului dintre Prut și Nistru la Imperiul Rus și desemnarea târgului Chișinău drept capitală a noii gubernii rusești, numite Basarabia. Ca zonă istorică protejată, strada 31 august 1989 se include în Nucleul istoric al orașului Chișinău (**Fig. 1**), care are statut de monument istoric înscris Registrul monumentelor ocrotite de stat cu numărul 308. În conformitate cu acest document de stat, Nucleul istoric al Chișinăului este zona urbană cuprinsă între străzile Alexei Mateevici – Mihai Viteazul – Zaikin – Albișoara – Cheiului – Izmail – Ștefan cel Mare – Ciuflea, reprezentat prin tramele stradale cu fondul constituit, scuarurile și monumentele păstrate în situ<sup>12</sup>.

Primul proiect de sistematizare al orașului Chișinău a fost elaborat în anul 1817, acesta propunând ca localitatea să se extindă în contul unor noi cartiere rectangulare. La baza acestui proiect a stat planul cunoscutului inginer cadastral Mihail Ozmidov elaborat în 1813. Prin dispoziția din 21 iunie 1813, general-maiorul I.M. Hartingh, guvernatorul civil interimar al Basarabiei, i-a comunicat următoarele lui M. Ozmidov: „Examinând planul părții noi a orașului Chișinău, întocmit de D-voastră din ordinul lui Sturza și în conformitate cu care s-au început deja lucrările de construcție, eu îl aprob și îl trimit îndărăt. Toate străzile și piețele binevoite a le marca cu brazde sau șanțulețe. Pentru executarea acestei munci cereți oameni de la poliția locală...”<sup>13</sup>.

După planul propus de Mihail Ozmidov erau trasate toate străzile noi, de la str. Alexei Mateevici până la str. Alexandru cel Bun și de la str. Ismail până la str. Mihai Viteazul (denumirile actuale). O atenție deosebită era acordată părții centrale a orașului. Drept Centru al orașului a început a fi considerate cartierele în care au fost amplasate Mitropolia și Catedrala Mitropolitană. Prin amplasament și parametri, cartierul Mitropoliei a dictat soluția urbanistică și scara dimensională a întregii urbe<sup>14</sup>. După cum se relatează într-o scrisoare din 25 aprilie 1813, teritoriul a fost oferit Mitropolitului Gavriil Bănulescu Bodoni din partea Mănăstirii Galata, proprietara părții de nord a târgului: un teren de formă pătrată cu lungimea laturilor de 130 stânjeni, pe care urma să fie construită mitropolia. Geometria cartierelor învecinate cu Mitropolia a rezultat din înjumătățirea părții laterale a cartierului Mitropoliei, obținându-se astfel cartiere cu laturile de 60 de stânjeni. Lățimea străzilor era

<sup>12</sup> Registrul Monumentelor Republicii Moldova ocrotite de stat, aprobat odată prin Legea nr. 1530 privind ocrotirea monumentelor, dar publicat în Monitorul Oficial abia în anul 2010, [https://www.legis.md/cautare/getResults?doc\\_id=131512&lang=ro](https://www.legis.md/cautare/getResults?doc_id=131512&lang=ro) (accesat 02.04.2023)

<sup>13</sup> Dinu Poștarencu, *Mihail Ozmidov, primul arhitect și inginer cadastral al Basarabiei din perioada țaristă*. In: Tyragetia s.n., vol. I [XVI], nr. 2, 2007, 257.

<sup>14</sup> *Centrul istoric al Chișinăului la începutul secolului al XXI-lea. Repertoriul monumentelor de arhitectură* (ed. Tamara Nesterov, Boris Gangal, Eugenia Rîbalco et.al.) Chișinău 2010, 14.

de 10 stânjeni (21,6 m). Strada principală a Chișinăului, viitorul bulevard Ștefan cel Mare, care desparte Mitropolia de cartierul Catedralei, se impunea prin lățimea de 20 de stânjeni (43,2 m). Partea nouă a orașului avea străzile drepte, trasate fără a fi luate în considerare direcțiile vechilor drumuri de tranzit ale armatei rusești<sup>15</sup>.

Strada numită Kievskaia (astăzi str. 31 August 1989) trebuia să devină, în planurile noilor autorități, una dintre străzile principale pentru Chișinău. Obține denumirea sa, strada Kievskaia, în cinstea Regimentului Kiev al armatei ruse, dislocat atunci la Chișinău. Strada începea de la piața Ciuflea, unde se afla piața agricolă, una dintre cele mai mari piețe de acest fel din oraș din acea perioadă, intersecta centrul orașului și se încheia cu intersecția actualelor străzi – Petru Movilă și, respectiv, Alexei Șciusev, după care începea sectorul cu case private și grădini<sup>16</sup>. Cele din urmă deja făceau parte din suburbiile orașului.

Pe durata a circa două secole, de la apariție și până în prezent, strada actuală 31 August 1989 a cunoscut diferite denumiri. Inițial, până la elaborarea și aprobarea primului proiect de sistematizare al orașului Chișinău din anul 1817, s-ar fi numit strada Chiană<sup>17</sup>. Între anii 1817/1818 - 1924 s-a numit strada Kievskaia/Kievului. În 1924 - 1940, 1941 - 1944 – strada Ferdinand I. În 1940 - 1941, 1944 - 1990 – strada Kievskaia. Din 1990 se numește strada 31 August 1989. De la strada Valea Trandafirilor până la intersecția cu strada P. Movilă și A. Șciusev strada 31 August 1989 are lungimea – 3 275 metri. Din punct de vedere teritorial-administrativ, partea sud-estică a străzii 31 august se include în Sectorul Centru. De la strada Pușkin până în capătul nord-vestic face parte din sectorul Buiucani.

Pe parcursul primei jumătăți a secolului XIX pe stradă erau construite mai multe case de locuit ale nobilimii orășenești, care nu s-au păstrat până-n zilele noastre. În a doua jumătate a secolului al XIX-lea, orașul Chișinău a fost construit intens, au fost create districte noi după principiile de planificare regulată pe baza planului general al Chișinăului, aprobat în 1834. Majoritatea străzilor constau din fațade solide ale clădirilor care formau lățimea străzii și linii de construcție – linii roșii. Pentru a sublinia perspectiva străzilor și imaginea arhitecturală, clădirile publice și conacele urbane erau de obicei ridicate la intersecții<sup>18</sup>. Până la sfârșitul secolului al XIX-lea pe străzile principale au apărut instituții de învățământ și cultură, bănci, case de locuit, blocuri de apartamente, ale căror partere erau destinate restaurantelor, hotelurilor, magazinelor, cofetăriilor. Varietatea conacelor private mărturisește despre existența unor oameni educați și înstăriți, care și-au investit averile, astfel

---

<sup>15</sup> *Centrul istoric...*, 15

<sup>16</sup> Ruslan Șevcenco, *Etape din istoria străzii 31 august 1989*. In: Identitățile Chișinăului ediția a VII-a. Strada 31 august 1989, Chișinău 2023, 21.

<sup>17</sup> Lică Sainciuc: <http://oldchisinau.com/starye-karty-i-ulicy/o-proiskhozhdenii-kishinyovskikh-ulic-nach/>  
<https://www.facebook.com/photo?fbid=10167393116360167&set=a.10151023489145167> (accesat 02.04.2023)

<sup>18</sup> Aurelia Carpov, Sorina-Nicoleta Grati, Natalia Iachimov, Elena Aricova, Mihai Danciu, *Metamorfoza urbană a străzii 31 august 1989*. In : Identitățile Chișinăului ediția a VII-a. Strada 31 august 1989, Chișinău 2023, 28-29.



contribuind la conturul urban și imaginea de ansamblu. La începutul secolului al XX-lea, Chișinăul a primit statutul de oraș rusesc de categoria a II-a. Dintr-un oraș de provincie de la începutul secolului al XIX-lea, Chișinăul s-a transformat la începutul secolului al XX-lea într-un oraș european, dar, din păcate, și-a pierdut imaginea națională. Chișinăul a devenit din ce în ce mai rusesc, acest lucru s-a manifestat atât în sistematizarea urbană, cât și în clădirile noi – replici ale imperiului țarist. La începutul secolului al XX-lea nu au existat multe clădiri solide, impunătoare, cu valoare de simbol arhitectural al străzii 31 August 1989. Totuși, câteva clădiri publice și ecleziastice – Clădirea fostului Seminar Teologic; Clădirea fostului Gimnaziu pentru fete, fondat de principesa Natalia Dadiani; Biserica „Sfântul Pantelimon” – și numeroase vile și conace ale oamenilor înstăriți, au completat patrimoniul arhitectural al străzii<sup>19</sup>.

Una dintre problemele arzătoare și complicate care vizau dezvoltarea orașului Chișinău în epoca modernă era starea și amenajarea străzilor. Cuvintele lui Pușkin despre vechea Odesa – «потоплена, запружена, в густой грязи погружена» (scufundată, îndiguită, scufundată în noroi gros) – ar putea fi atribuite foarte bine și stării vechiului Chișinău<sup>20</sup>. Despre clasicul noroi chișinăunean în care se blocau echipaje sau se înecau oameni, circulau legende și bancuri. Era tema preferată a foiletoanelor de presă: ”Tăcere. Întuneric. Oglinda nesfârșită a băltoacelor. Rătăcești pipăind în beznă, sondând băltoacele cu bățul.... Cel mai periculos e să traversezi Piața Poliției. Aici ai nevoie de abilități de marinar...”<sup>21</sup>.

O încercare de pietruire a străzilor a fost făcută încă din 1818<sup>22</sup>. Cu toate acestea, din lipsă de fonduri, inițiativa a trebuit să fie abandonată. În 1835, guvernatorul militar Fedorov, bazându-se pe decretul Senatului privind necesitatea pavării străzilor din orașele din Imperiul Rus, a luat măsuri

---

<sup>19</sup> *Ibidem*.

<sup>20</sup> И. М. Бубис, *Зодчие Бернардацци*, Кишинев 1997, 62.

<sup>20</sup> *Ibidem*. Este interesant de remarcat că aproximativ în aceeași perioadă se fac primele încercări de pavare și a străzilor din orașul Iași, care însă s-au soldat cu rezultate mai bune decât inițiativele de la Chișinău. Un proiect pentru "pavelele și șoselele orașului Iași" a existat din februarie 1832, acesta preconizând pavarea cu piatră a străzilor principale: Ulița Mare, Sf. Spiridon, Podul Vechi, Golia, Sf. Vineri. Însă, datorită dificultăților financiare, se va reveni începând cu 1835 la paveluirea lor cu lemn (Gh. Cliveti, *Evoluția urbanistică a Iașilor la sfârșitul secolului al XVIII-lea și începutul secolului al XIX-lea. Cercetări istorice 1977-1978*, 397); Succese însemnate în procesul de pavare a străzilor orașului Iași au fost obținute începând cu anul 1836, când inginerul de origine austriacă Iosif Rașec a fost invitat și angajat pentru a se ocupa de lucrările de pavare a străzilor Iașilor. Proiectul de pavare cu piatră cubică a străzilor capitalei Țării Moldovei a fost realizat de arhitectul J. Freywald și inginerul N. Singurov, cei doi specialiști pe care se baza domnul Mihail Sturdza (Sorin Ifțimi, *Planul orașului Iași de Iosif Rașec (1844). Recuperarea documentului original*, 209-254). În planul lui Iosif Rașec din 1844 apar ca fiind paveluite deja un număr de 19 străzi din Iași, iar șoseluite alte 18 ulițe (*Ibidem*, 215-217). În perioada de domnie a lui Mihail Sturdza (1834-1849) în Moldova au fost construite aproximativ 250 km de drumuri și 400 de poduri de piatră, infrastructura fiind realizată după metodele MacAdam și Portland, ceea ce le-a conferit o durabilitate remarcabilă; câteva poduri pot fi admirate și astăzi, fiind protejate ca monument istoric. Tot sub domnia lui Mihail Sturza au fost începute principalele trasee rutiere ale Moldovei.

<sup>21</sup> Olga Garusova, *Karl Schmidt Bürgermeister von Chisinau (1877-1903) / Karl Schmidt Primar al Chișinăului / Карл Шмидт - городской голова Кишинева*, Chișinău, 2014, 74.

<sup>22</sup> И. М. Бубис, *Зодчие Бернардацци*, Кишинев 1997, 62.

organizatorice. În Basarabia s-au creat comitete temporare, care includeau locuitori ai orașelor cu case proprii. Comisiile au fost conduse de primari. Președintele era un guvernator civil. Comitetele create trebuiau să contureze străzile care urmau să fie pavate în prima și a doua etapă. Propunerile făcute au fost supuse aprobării de către Ministerul de Interne. Dar cu aceasta au încetat toate activitățile comitetelor. La sfârșitul anilor 1850, guvernatorul militar al Basarabiei Michel Fanton de Verraion, după ce a cercetat starea străzilor orașului, a dat instrucțiuni să înceapă mai întâi pavarea celor mai murdare<sup>23</sup>. În acest scop a fost creat din nou de către primar un comitet, a cărui soartă a fost la fel de nefericită ca a primului.

Pavarea propriu-zisă a străzilor orașului Chișinău a demarat abia la începutul anilor 60 ai sec. XIX. În urma unor prospectări efectuate de guvernator împreună cu arhitectul A.I. Bernardazzi, s-a ajuns la concluzia că la Chișinău pavarea ar trebui să se înceapă cu străzile Minkovskaia (astăzi str. Gheorghe Coșbuc) și Fontannaia (Fantalului), pe care se transporta apa potabilă de la fântâna arteziană<sup>24</sup>. Decizia Dumei orășenești de la începutul anului 1860 a venit în urma a numeroase petiții ale negustorilor, care spuneau că nu se poate circula pe străzi «...после дождей невозможно проехать без того, чтобы колесо от повозки не отвалилось, а сама повозка с бочками не перевернулась на мостовой...», precum și «...во избежание начала эпидемий и очищении мостовых от навоза, помоев и всяких нечистот...»<sup>25</sup>. Aceste ulițe din partea de jos a Chișinăului (Minkovskaia și Fontannaia) erau neamenajate și foarte murdare în vremuri grele. Mersul și traficul pe străzi erau dificile din cauza lățimii mici și a suprafeței neuniforme. Și în timpul precipitațiilor mari (ninsori ori averse de ploi), traficul rutier de-a lungul acestor străzi se oprea pe câteva zile. Apa pluvială care curgea din partea de sus a orașului spre albia râului Bîc subminau fundațiile caselor, amenințându-le stabilitatea.

Străzile au fost pavate cu mare dificultate în mai multe etape. Ulița Fontannaia a fost pietruită în 1862, iar Minkovskaia - în anul următor. După trei ani, în 1866, Duma orășenească a decis pavarea cu caldarâm a străzii Gubernskaia (astăzi str. Alexandru Pușkin) din str. Alexandrovkaia (actualmente bd. Stefan cel Mare) spre strada Zolotaia (acum str. Alexandru cel Bun). Lucrările au durat până în 1867. Tot aici au fost construite trotuare pietonale<sup>26</sup>.

La Arhiva Națională a Republicii Moldova se găsesc o serie de dosare legate de activitatea intensă a arhitectului A.I. Bernardazzi: referate, scrisori de intenție la deviz, desene, acte întocmite de arhitect. Multe dintre aceste documente vorbesc despre îmbunătățirea infrastructurii orașului, inclusiv săparea unui canal de ocolire care protejează fontanul orașului de inundații în anii 1861-1862 sau despre implicarea și participarea sa la pavarea unor străzi ale orașului. De exemplu, în corespondența

---

<sup>24</sup> И. М. Бубис, *Зодчие Бернардацци*, Кишинев 1997, 62.

<sup>25</sup> ANRM, Fond 75, inv. 1, Dosar 2005.

<sup>26</sup> И. М. Бубис, *Зодчие Бернардацци*, Кишинев 1997, 62.

cu oficiile guvernamentale despre contractarea caldarâmului străzilor din Chișinău în perioada 1865–1870, arhitectul orașului Chișinău a scris Dumei Orășenești în iunie 1866 și a depus un desen care arată adiacent din natură și prin nivelarea longitudinală și profile transversale ale străzii Gubernskaia (actualmente str. Pușkin) și desenarea proiectului pavajului propus, despre care a întocmit și specificații tehnice. La 15 februarie 1869, A. I. Bernardazzi scria că, în anul următor, orașul va pietruii străzi din fondurile puse la dispoziție de către Duma Orășenească Chișinău. Ținând cont de faptul că aceasta, deși a fost mai semnificativă decât investițiile anterioare, încă nu corespundea cu nevoia reală de caldarâm de înaltă calitate a pavajelor și că această nevoie a fost uriașă, ceea ce înseamnă că trebuie avut grijă la utilizarea acestor fonduri, să pună la ordine cât mai multe străzi și astfel «сократить по возможности стоимость каменной одежды улиц»<sup>27</sup>.

Dar din moment ce resursele pentru aceste lucrări nu erau nici pe departe suficiente, A. I. Bernardazzi a propus în anul 1867 pavarea carosabilului străzilor nu pe toată lățimea, ceea ce ar fi mult mai ieftin. În acest caz, după A. I. Bernardazzi, erau posibile trei soluții: 1) îngustarea benzii pavate astfel încât doar partea de mijloc a străzii să fie din piatră, iar benzile laterale să rămână nepavate; 2) înlocuirea pavajului de piatră cu o șoseluire; 3) pe mijloc, adică pe a treia parte a lățimii, amenajarea unei porțiuni de stradă șoseluită, iar două treimi din benzile laterale pavate cu piatră.

A. I. Bernardazzi a recomandat adoptarea celei de-a treia metode. La Arhiva Națională a Republicii Moldova se păstrează un document datat din 15 februarie 1869, expediat de către arhitectul orașului Chișinău A. Bernardazzi către Duma Orășenească conținând informația privind pavarea străzii Kievskaia ”de la colțul casei lui Porușevici și până la Gimnaziu”<sup>28</sup> (**Fig. 37**), care ar corespunde cu segmentul dintre străzile Gubernskaia și Seminarskaia. Duma Orășenească, după ce a luat în considerare proiectul lui Bernardazzi, a dat preferință acestuia și a adoptat o rezoluție de pavare parțială a străzilor Kaușanskaia (actualmente str. Columna) Seminarskaia (azi str. Banulescu-Bodoni), Mihailovskaia (azi str. Eminescu) și str. Kievskaia (acum 31 august 1989), pe segmentul dintre străzile Gubernskaia la Seminarskaia. Paveluirea străzilor Kievskaia și Kaușanskaia a continuat în anul 1870<sup>29</sup> și în deceniile următoare, pe timpul mandatelor de primar al lui Carol Schmidt<sup>30</sup>.

În documentele din Arhiva Națională a Republicii Moldova referitoare la lucrările de pavare a străzilor orașului Chișinău din anii 1860 - 1880, examinate zilele trecute de Natalia Ovciarov-Pășenciu, șefă a Serviciului documentarea patrimoniului arheologic din cadrul Agenției Naționale Arheologice, se găsesc unele consemnări sau instrucțiuni privind lucrările de pavare propriu-zise, ce

<sup>27</sup> Алла Частина, *Историкографический обзор документов, связанных с жизнью и деятельностью архитектора Александра Бернардацци (1831-1907) в Бессарабии (по материалам Национального Архива Республики Молдова)*. In: *Patrimoniul =cultural: cercetare și valorificare*, Chișinău 2018, 227.

<sup>28</sup> ANRM, Fond 75, Dosar 2005, inv. 1, f. 195.

<sup>29</sup> И. М. Бубис, *Зодчие Бернардацци*, Кишинев 1997, 63.

<sup>30</sup> Ion Varta, Tatiana Varta, *Primarul Carol Schmidt și opera de modernizare a orașului Chișinău. Studiu introductiv și documente*, Chișinău 2014, 88-124.

urmau să fie executate de muncitori. Astfel, se subliniază că înainte de așezarea pietrelor, «...очистить мостовую от навоза и всяких нечистот...»<sup>31</sup>. «Под мостовую по земельному полотну, рассыпается слой чистого не глинистого песку, до укладки камнем слегка утрамбовывается... Во всяком случае, песок насыпается в таком случае, чтобы каждый камень кругом был посажен в песке»<sup>32</sup>. «Каждый камень, устанавливаемый точно острием вниз, не плашмя, должны быть плотно прижаты к соседнему и подбиты песком, а при окончании известной части мостовой, верхние промежутки, между камнями должны быть тщательно защебёжены, засыпаны песком; мостовая полита водой, после всего она должна быть утрамбована до полной усадки, двухпудовой трамбовкою высоко поднимаемою»<sup>33</sup>.

## II.2. Date arheologice

Investigațiile arheologice efectuate până în prezent în Nucleul istoric al orașului Chișinău, cu mici excepții, au vizat mai ales zona veche a urbei, unde s-a întemeiat și dezvoltat așezarea rurală medievală și ulterior târgul din perioada premodernă și modernă de până la anexarea Basarabiei la Imperiul Rus în anul 1812. Dintre aceste cercetări sunt de evidențiat în primul rând cele coordonate de dr. conf. Ion Tentiuc din anul 2010, desfășurate în preajma Bisericii Mazarache și pe teritoriul sediului Dispeceratului de Avariere Gaze<sup>34</sup>, și din anul 2012, efectuate în Centrul istoric al orașului Chișinău, punctul Piața Veche nr. 10<sup>35</sup>. De asemenea, menționăm cercetările efectuate de dr. Mark Tkaciuk din anul 2018 în zona Colinei Pușkin (locul fostei case a lui Iordache Donici) și în curtea Bisericii Apostolice Armenești, care au furnizat vestigii din sec. XVII-XVIII extrem de valoroase<sup>36</sup>, ele urmând încă a fi valorificate din punct de vedere științific. Dintre cercetările arheologice mai recente în *Chișinăul Vechi* sunt de consemnat săpăturile coordonate de dr. hab. Sergiu Musteață din anii 2021 în zona fostului Muzeu Bisericesc<sup>37</sup> și din anul 2022 în cimitirul din preajma Bisericii Sfinților Împărați Constantin și Elena și din curtea IMSP Maternitatea municipală nr. 2 (bd. Grigore Vieru nr. 12), unde a fost identificat și un cimitir din sec. XVII-XVIII<sup>38</sup>. De asemenea, menționăm cercetările arheologice de salvare efectuate de

<sup>31</sup> ANRM, Fond 78, inv. 1, Dosar 21(I), f. 8.

<sup>32</sup> ANRM, Fond 78, inv. 1, Dosar 21(I), f. 9.

<sup>33</sup> ANRM, Fond 78, inv. 1, Dosar 21(I), f. 9.

<sup>34</sup> Ion Tentiuc, Valeriu Bubulici, Mariana Vasilache, Livia Sîrbu, *Despre investigațiile arheologice de la Biserica Măzărache din Chișinău în anul 2010*. In: Identitățile Chișinăului. Arheologie Urbană. Ediția a șasea. Culegere de studii, Seria IDN, C10, Chișinău, 2022, 144-160.

<sup>35</sup> Ion Tentiuc, *Chișinăul în lumina noilor descoperiri arheologice*. In: Identitățile Chișinăului. Arheologie Urbană. Ediția a șasea. Culegere de studii, Chișinău, 2022, 123-127.

<sup>36</sup> <https://noi.md/md/interviuri/mark-tkaciuk-a-avut-loc-intilnirea-cu-orasul-chisinau-absolut-necunoscut-de-catre-noi> (accesat 01.04.3023) [https://www.youtube.com/watch?v=ayjJ6aYpp\\_A](https://www.youtube.com/watch?v=ayjJ6aYpp_A) (accesat 03.04.3023)

<sup>37</sup> Sergiu Musteață, Ion Ursu, Ion Tentiuc, *Descoperirea urmelor clădirii Muzeu Bisericesc. Preliminarii*. In: Identitățile Chișinăului. Arheologie Urbană. Ediția a șasea. Culegere de studii, Chișinău 2022, 212-220.

<sup>38</sup> [https://www.ipn.md/ro/cercetari-arheologice-la-situri-arheologice-din-chisinau-mai-urmeaza-7967\\_1093121.html](https://www.ipn.md/ro/cercetari-arheologice-la-situri-arheologice-din-chisinau-mai-urmeaza-7967_1093121.html) (accesat 03.04.3023)

specialiștii Agenției Naționale Arheologice din anii 2020 și 2021 pe bd. Grigore Vieru și în Parcul Zaikin, cercetări care au furnizat vestigii datând mai ales din sec. XIX și prima parte a veacului trecut<sup>39</sup>.

Referitor la *Chișinăul de Sus* sau *Orașul Nou*, care s-a dezvoltat vertiginos în epoca modernă, mai ales în a doua jumătate a veacului XIX și la începutul secolului XX, cercetări arheologice sistematice, preventive sau de salvare s-au efectuat extrem de puține. De fapt, singurele investigații arheologice sistematice s-au întreprins în cadrul Proiectului ”Istorie ascunse ale Republicii Moldova. Subteranele urbane și folosirea lor în perioada sovietică” la Edificiul principal al Academiei de Muzică, Teatru și Artă Plastică, amplasat pe str. A. Mateevici nr. 111, care deține statut de monument istoric, înscris cu nr. 204 și cu denumirea de ”Clădirea fostului gimnaziu pentru băieți nr. 3, unde s-a votat Actul Unirii de către Sfatul Țării la 27 martie 1918” în Registrul monumentelor Republicii Moldova ocrotite de stat (compartimentul Municipiul Chișinău)<sup>40</sup>.

Puținele cercetări arheologice de salvare de până în acest an au vizat câteva cămine de vizitare ale vechiului apeduct al orașului Chișinău, construite din cărămidă, situate pe bd. Ștefan cel Mare și Sfânt și pe str. Vasile Alexandri<sup>41</sup>, considerându-se că apeductul urban a fost constituit din numeroase tuneluri subterane și zeci de kilometri de conducte.

De asemenea, au fost semnalate și parțial documentate o serie de pivnițe sau galerii subterane din piatră sau cărămidă din perioada modernă sau din prima jumătate a sc. XX aflate atât în *Chișinăul Vechi* cât și în *Orașul Nou*<sup>42</sup>, fără însă să fie efectuate la aceste structuri și cercetări arheologice ori arhitecturale.

În ceea ce privește datele arheologice despre căile de comunicație terestre (ulițe, trotuare) din orașul Chișinău datând din evul mediu târziu și epoca modernă, până la efectuarea cercetărilor pe str. 31 august 1989 de Agenția Națională Arheologică, ele lipseau cu desăvârșire. De fapt, despre amenajarea ulițelor din *Chișinăul Vechi* în sec. XVII-XVIII lipsesc aproape complet și documentele scrise. Încercările de identificare și de precizare a traseelor ulițelor din *Chișinăul Vechi* se bazează în principal pe documentele cartografice<sup>43</sup>.

În același timp, așa cum bine se cunoaște, pentru orașele Iași și București există mai multe

---

<sup>39</sup> Serghei Heghea ș.a., *Cercetări arheologice de salvare în Nucleul istoric al orașului Chișinău, bd. Grigore Vieru*. In: *Cercetări arheologice în Republica Moldova, campania 2020, Chișinău 2021*, 79-82.

<sup>40</sup> Sergiu Musteață, Ion Tentiuc, Ion Ursu, Sergius Ciocanu, *Galeria subterană a Academiei de Muzică, Teatru și Arte plastice din Chișinău*. In: *Cercetări arheologice în Republica Moldova, campania 2019, Chișinău 2020*, 89-91; Sergiu Musteață, Sergius Ciocanu, *Galeria subterană a Academiei de Muzică, Teatru și Arte plastice din Chișinău*. In: *Identitățile Chișinăului. Orașul subteran*. Ediția a șasea. Culegere de studii, Chișinău, 2020, 55-65.

<sup>41</sup> Sergiu Tabuncic, Vlad Vornic, Ion Ciobanu, *Date istorice și arheologice referitoare la vechiul apeduct al orașului Chișinău*. In: *Identitățile Chișinăului. Arheologie Urbană*. Ediția a șasea. Culegere de studii, Chișinău, 2022, 171-181.

<sup>42</sup> Ion Ștefăniță, *Galeriile subterane din nucleul istoric al Chișinăului, de la mit la realitate*. In: *Identitățile Chișinăului. Orașul subteran*. Ediția a șasea. Culegere de studii, Chișinău, 2020, 19-32.

<sup>43</sup> Ликэ Саинчук, *О происхождении кишинёвских улиц начала XIX века*, <http://oldchisinau.com/starye-karty-i-ulicy/o-proiskhozhdenii-kishinyovskikh-ulic-nach/> (accesat 03.04. 2023).

informații consemnate în diferite documente interne sau relatări ale călătorilor străini despre ulițele medievale (podurile) pavate cu bârne și scânduri de lemn<sup>44</sup>, care mai recent au fost documentate și cercetate și din punct de vedere arheologic. De exemplu, pentru orașul Iași cercetările arheologice efectuate în diferite puncte ale orașului au adus date clare privitoare la modul cum erau construite drumurile podite. În anii 2003-2004, cu ocazia săpăturilor efectuate pentru extinderea și modernizarea Magazinului Moldova, s-a descoperit o porțiune considerabilă din ulița medievală Podul Vechi. Vechea uliță Podul Vechi a fost amenajată începând cu sfârșitul secolului al XVI-lea și prezenta o structură complicată. Pe traseul uliței se făcea un șanț adânc de aproximativ 1 m, până la pământul galben, nederanjat. În acest șanț sau hindichi era fixată infrastructura podului, care consta din bârne mari de lemn, cu lungimi de 3 m și grosimi de 30 cm, dispuse longitudinal și transversal, prinse între ele în cheutori. În aceste bârne de la bază erau fixați piloni, țărushi de lemn, rotunjiți, înalți de circa 50 cm și cu diametrul de 20-30 cm. De partea superioară a pilonilor verticali era ancorată calea de rulare a uliței. Pe margini și pe mijloc erau așezate bârne longitudinale, lungi de 3 m, la distanțe de 1,6-1,7 m unele de altele, cât să poată trece două căruțe una pe lângă alta. Între bârnele longitudinale erau fixate transversal scânduri ce formau podeaua propriu-zisă a uliței<sup>45</sup>.

De asemenea, pentru orașul București, în urma unor cercetări arheologice preventive efectuate în diferite sectoare ale Centrului istoric din ultimele decenii, au fost obținute date interesante referitoare la străzile de lemn care au existat și folosit în sec. XVII-XVIII. Astfel, în anul 2006, pentru actuala str. Lipscani din București, sectorul dintre str. Eugeniu Carada și str. Smârdan, în zonele cercetate aflate în exteriorul Hanului Greci, au fost descoperite porțiuni importante ale „podului” de lemn, desfășurate pe toată lungimea hanului. Constructiv s-a observat că strada de lemn era amenajată într-un strat de pământ negru (de la apele pluviale și menajere), lutos, peste care erau puse bârne lungi, așezate conform axului străzii. Peste acestea erau fixate, cu cuie din lemn, scânduri puse perpendicular pe axul străzii; au fost observate mai multe nivele de refacere a structurii străzii. Între hanul Greci (faza I) și hanul Șerban Vodă, în cursul sec. al XVIII-lea, „Ulița Mare” avea o lățime de circa 6,75 m<sup>46</sup>.

Avându-se în vedere importanța și rolul arheologiei în studierea și cunoașterea diferitor aspecte ale evoluției și dezvoltării infrastructurii urbane a orașului Chișinău în epocile premodernă și modernă

---

<sup>44</sup> Bobi Apăvăloaei, *Încercări de sistematizare a orașului Iași în perioada domniilor fanariote*. In: Cercetări Istorice (serie nouă), XXXVI, Iași, 2017, 155-188; Sorin Iftimi, *Planul orașului Iași de Iosif Rașec (1844). Recuperarea documentului original*, 216-218.

<sup>45</sup> Bobi Apăvăloaei, *Încercări de sistematizare...*, 166-167.

<sup>46</sup> Gheorghe Mănușu-Adameșteanu, Raluca Popescu, Elena Gavrilă, Cristian Nestorescu, Tiberiu Zambory (MMB), Andrei Măgureanu, Adina Boroneanț, Meda Toderaș, Dorin Sârbu (IAB), 26. *București Punct: Centrul istoric, str. Lipscani, sectorul dintre str. Eugeniu Carada și str. Smârdan*. In: *Cronica cercetărilor arheologice din România: campania 2007: [prezentată la] a XLII-a ediție a Sesiunii Anuale de Rapoarte Arheologice, Iași 2008 / ed. Mircea Victor Angelescu, Florela Vasilescu – București: CIMEC, 2008, 64.*

și luându-se în considerație posibila conservare și punere în valoare a caldarâmului ieșit la suprafață în urma lucrărilor de reconstrucție a străzii 31 august 1989, cercetarea arheologică a pavajului istoric și a străzii 31 august 1989, care este parte integrantă a Nucleului istoric al orașului Chișinău, era absolut necesară. Întâi de toate însă trebuie subliniat că, în conformitate cu prevederile Legii nr. 218 din 28 septembrie 2010 privind protejarea patrimoniului arheologic, în zonele cu patrimoniu arheologic este obligatorie procedura de descărcare de sarcină arheologică.

### III. DESCRIEREA CERCETĂRILOR DE TEREN

#### III. 1. Scopul și obiectivele investigațiilor

Drept scop al investigațiilor arheologice de salvare de pe strada 31 august 1989, segmentul dintre str. Alexandru Pușkin și str. Mitropolit Gavriil Bănulescu-Bodoni, l-a constituit descărcarea de sarcină a arheologică a acestui teren, în conformitate cu prevederile legislației din domeniul protejării a patrimoniului arheologic. Principalele obiective ale cercetărilor arheologice au vizat documentarea și studierea caldarâmului ieșit la iveală în urma lucrărilor de reparație a străzii, precum și a fundației pavajului, identificarea altor urme de activitate umană sau a unor eventuale complexe de locuire, a vechilor structuri de construcție, stabilirea stratigrafiei verticale și orizontale, înregistrarea și recuperarea materialelor arheologice.

#### 3.1. Metodologia cercetării arheologice de teren

Cercetările arheologice au fost realizate conform legislației în vigoare în domeniu respectiv: Legea privind protejarea patrimoniului arheologic (nr. 218 din 17 septembrie 2010), *Monitorul Oficial al Republicii Moldova*, Nr. 235-240, Anul XVII (376-3773), 3 decembrie 2010, Art. 738, pag. 8-17; Regulamentul privind cercetarea și expertiza arheologică în Republica Moldova, 2013; Regulamentul cu privire la Registrul Arheologilor din Republica Moldova și la procedura de atestare a cadrelor de specialitate din domeniul arheologiei, 2012; Codul deontologic al arheologilor din Republica Moldova. Echipa de cercetare a ținut cont și de alte acte normative naționale și internaționale la care Republica Moldova este parte semnatară și care au legătură directă cu protejarea și valorificarea patrimoniului arheologic.

Cercetările arheologice au fost efectuate în conformitate cu metodologia științifică oficial acceptată și adaptată la specificul arheologiei urbane. Pavajul a fost descoperit, curățat și examinat vizual, efectuându-se și măsurările necesare, iar ulterior prin trasarea unor secțiuni cu lățimea de 1 m, împărțită în carouri cu dimensiunile de 1x1 m. La decopertarea și ridicarea straturilor industriale a fost folosită și tehnica mecanizată, pusă la dispoziție de firma executoare a lucrărilor de reparație a străzii 31 august 1989. Stratul de depuneri antropogene au fost excavate cu ajutorul hârlețului și șpaclului, pe straturi cu o grosime de circa 0,20 m. Materialul arheologic a fost colectat pe straturi și carouricu indicarea, în fiecare caz, a locului și adâncimii descoperirii. Observațiile arheologice au fost fixate în jurnalul arheologic de teren, succesiunea stratigrafică și urmele complexelor arheologice au fost fotografiate și desenate pe planul și profilurile secțiunii, la scara 1:10. Pentru documentarea, înregistrarea și cercetarea caldarâmului curățat, precum și a secțiunilor trasate, au fost realizate fotografii și filmări aeriene din dronă de dr. Sergiu Popovici.



### 3.2. Date generale despre cercetările realizate

După cum am menționat anterior, pentru atingerea obiectivelor propuse, s-au utilizat metode specifice cercetărilor arheologice. Înregistrarea, evidențierea și descrierea situațiilor arheologice și a vestigiilor descoperite au fost efectuate în conformitate cu Regulamentul privind cercetarea și expertiza arheologică în Republica Moldova, aprobat prin ordinul Ministrului Culturii la data de 25 aprilie 2013<sup>47</sup>.

Cercetările arheologice s-au desfășurat pe strada 31 august 1989, sectorul dintre str. Alexandru Pușkin și str. Mitropolit Gavriil Bănulescu-Bodoni, strada fiind orientată pe direcția nord-vest – sud-est, iar segmentul respectiv având o lungime de circa 275 m (**Fig. 1; 6; 7**). Întrucât unele porțiuni ale străzii, în special cele de la capete, au fost ocupate de diferite materiale de construcție (țevi, tuburi, inele de beton armat pentru puțuri de canalizare etc.) sau au fost afectate puternic prin săparea anterioară sau mai recentă a diferitor șanțuri (**Fig. 9**), caldarâmul nu a fost curățat pe toată lungimea sectorului dintre str. Alexandru Pușkin și str. Mitropolit Gavriil Bănulescu-Bodoni, ci pe o lungime de circa 150 m (**Fig. 11-18**).

Pavajul propriu-zis se afla sub stratul de asfalt, pe alocuri, și pietriș, care avea o grosime totală de 10-15 cm (**Fig. 8-9; 10, 1**). Din prima zi de cercetare s-a putut constata că pavajul nu s-a păstrat decât pe o jumătate din lățimea actuală a drumului, mai exact, pe o lățime de 2,45 – 3,75 m din partea lui de nord-est (**Fig. 10, 2; 11-18**). Judecând după unele fotografii de la începutul sec. XX cu Clădirile fostului Gimnaziu pentru fete, fondat de principesa Natalia Dadiani (**Fig. 2**), a fostei Capele cu hramul "Sf. Andrei" (**Fig. 3, 1**) și a fostului Gimnaziu de băieți nr. 1 din Chișinău (**Fig. 3, 2**), în care se observă și porțiuni din caldarâm, inițial cu piatră, pare să fi fost pavată și cel puțin o parte din jumătatea de sud-vest a străzii. Pe de altă parte, în alte imagini, în care apare Clădirea fostului Seminar Teologic (actualmente blocul 2 al Bibliotecii Naționale) (**Fig. 4**), se poate observa că ulița veche pavată cu piatră era mai îngustă decât drumul actual. Fără să cunoaștem exact care a fost lățimea inițială a caldarâmului, presupunem că o fâșie cu pietre din partea lui de sud-vest a fost dezafectată și scoasă în perioada sovietică sau/și în ultimele decenii, prin săparea unor șanțuri pentru diferitele rețele subterane. Actualmente, la nivelul caldarâmului, în partea de sud-vest a străzii se găsește pietriș, care parțial acoperă și unele pietre din caldarâmul istoric. Pavajul nu este orizontal, ci mai bombat în partea lui de mijloc și de sud-vest, cu o diferență de înălțime de până la 10 cm, fiind construit probabil din capul locului astfel, pentru ca apele din timpul precipitațiilor să se scurgă spre margini<sup>48</sup>. În același timp, pe toată lungimea lui, caldarâmul

<sup>47</sup> [https://www.legis.md/cautare/getResults?doc\\_id=7966&lang=ro](https://www.legis.md/cautare/getResults?doc_id=7966&lang=ro) (acesat 02.04. 2023)

<sup>48</sup> Este interesant de remarcat că încă în antichitate, drumurile din Imperiul Roman, inclusiv cele din provincia Dacia, erau construite în scopul scurgerii apelor cu mijlocul mai bombat, drumurile romane documentate până acum pe teritoriul României dovedindu-se a fi niște structuri solide, cu lățimea de până la 7 m, prevăzute uneori cu borduri din blocuri de

păstrat pe strada 31 August prezintă și denivelări clare (de până la 8 cm), în unele sectoare fiind formate anumite alveolări, care pe timp de ploaie, constatăm, se umplu cu apă.

În partea dinspre str. Alexandru Pușkin, pe o lungime de circa 80 m, s-a dovedit că pavajul constă din două fâșii amenajate din piatră și cu lățimi diferite (**Fig. 11-18**). O fâșie constă din pavaj din piatră de granit și are lățimea de 2,9-3,75 m. Alături de acest caldarâm, spre marginea de nord-est a drumului, se găsește un strat de pavaj, lat de 0,9-1,0 m, format din piatră de calcar, având inserții ocazionale de gresie. Câteva pietre din gresie semnalate pe latura nordică provin de la bordura drumului vechi, care avea lățimea de circa 15 cm (**Fig. 11-18**). Atât pietrele de granit, cât și cele de calcar au fost amenajate într-un strat de nisip, dar care prezintă culori diferite. Piatra de calcar se găsește într-un strat de nisip mai curat și de culoare galbenă mai deschisă (**Fig. 12-18**), acest fapt constituind un indiciu clar că pavajul din piatră de calcar este mai târziu decât caldarâmul din piatră dură de granit. Odată cu trasarea secțiunilor stratigrafice, s-a putut stabili modul de amenajare a pietrelor în caldarâm, determina dimensiunile pietrelor și număra pietrele din anumite suprafețe.

Astfel, cerințele privind paveluirea străzilor, consemnate în unele documente de arhivă din anii 1860-1880, se confirmă și din punct de vedere arheologic. Prezentăm mai jos repetat aceste instrucțiuni: «...очистить мостовую от навоза и всяких нечистот...»<sup>49</sup>. «Под мостовую по земельному полотну, рассыпается слой чистого не глинистого песку, до укладки камнем слегка утрамбовывается... Во всяком случае, песок насыпается в таком случае, чтобы каждый камень кругом был посажен в песке»<sup>50</sup>. «Каждый камень, устанавливаемый точно острием вниз, не плашмя, должны быть плотно прижаты к соседнему и подбиты песком, а при окончании известной части мостовой, верхние промежутки, между камнями должны быть тщательно защебёжены, засыпаны песком; мостовая полита водой, после всего она должна быть утрамбована до полной усадки, двухпудовой трамбовкою высоко поднимаемую»<sup>51</sup>.

În urma demontării pavajului din suprafețele secțiunilor trasate, s-a putut stabili că pietrele sunt de dimensiuni diferite, variind între 7x8x10 cm și 15x20x25 cm, majoritatea având mărimi medii, de circa 10x15x20 cm. Pe o piatră de granit de dimensiuni mai mari, provenită din secțiunea I, se păstrează urma unui dorn ascuțit, cu diametrul de circa 2 cm, care s-a datorat probabil tăierii rocii în cariera de piatră. Pietrele de granit prezintă culori diferite (cenușie, cafenie și chiar roșietică) (**Fig. 29, 1**). Numărul de pietre de granit într-un metru pătrat de pavaj atinge cifra de 90. Pietrele erau depuse într-

---

piatră și cu o fundație din pietriș groasă de până la 0,8 m (Livian Răfoescu, Dumitru Hortopan, *Considerații privind rețeaua rutieră romană din Dacia meridională (secolele II- III Chr.)*. In: *Analele Universității "Constantin Brâncuși" din Târgu Jiu, Seria Litere și Științe Sociale*, Nr. 1/2010, 25-50).

<sup>49</sup> ANRM, Fond 78, inv. 1, Dosar 21(I), f. 8.

<sup>50</sup> ANRM, Fond 78, inv. 1, Dosar 21(I), f. 9.

<sup>51</sup> ANRM, Fond 78, inv. 1, Dosar 21(I), f. 9.

un strat de nisip galben, lipite una de alta, cu latura mai îngustă și dreaptă în sus și cu vârful în jos, înfipt în stratul de nisip. Stratul de nisip galben de sub pavajul de pietre are o grosime medie de circa 10 cm. Pietrele de calcar din fâșia de pe marginea de nord-est a drumului prezintă aceleași mărimi ca și pietrele de granit sau dimensiuni puțin mai mari (15x20x30), dar sunt mult mai sfărâncioase, unele sfărâmându-se chiar în prezent, în urma plimbării și călcării pe ele a locuitorilor orașului Chișinău.

De asemenea, alăturat drumului, pe latura de nord-est, au fost semnalate două cămine pentru apeduct, aflate la distanța de circa 13,4 m unul de altul (**Fig. 15**). Un cămin era de dimensiuni mai mici, fiind umplut cu pământ (**Fig. 28-29**). În solul de umplutură s-au găsit mai multe cărămizi fragmentare, câteva fragmente de vase ceramice smălțuite (printre care și o toartă) din perioada modernă, două fragmente informe de fier, iar spre fund capacul puternic oxidat de fontă, spart în două, cu diametrul de 53x56 cm, și un fragment din colacul de fontă, cu lățimea de 8 cm și grosimea de 1,8 cm. Spre fund, s-a aflat o țevă de apeduct din fontă, cu diametrul de circa 2,5 cm, orientată paralel cu strada, adică pe direcția NV-SE. După degajarea umpluturii, s-a putut constata că acest cămin era de dimensiuni mici, fiind construit în mare parte din cărămizi, iar doi pereți (de nord-est și de sud-vest) din cărămizi și cotileți de calcar. Căminul are o formă dreptunghiulară în plan orizontal, cu dimensiunile pe interior de 75x95 cm. Adâncimea căminului de la nivelul caldarâmului este de 85 cm. Gura este circulară, cu diametrul interior de 50 cm. Înălțimea gurii este 50 cm, fiind construită exclusiv din cărămidă. Cele mai multe dintre cărămizi prezintă dimensiunile de 4-5x12x25 cm, existând însă și cărămizi fragmentare mai mari, cu grosimea de 7 cm și lățimea de 12 cm. Drept liant s-a folosit betonul, care prezenta mult nisip în compoziție. După toate probabilitățile, acest cămin de mici dimensiuni aparține vechiului apeduct al orașului Chișinău, a cărui primă tranșă a fost pusă în funcțiune la sfârșitul anului 1892<sup>52</sup>.

Al doilea cămin se află la nord-vest de căminul 1, la distanța de 13,4 m (**Fig. 15**). Prezintă gura de formă circulară cu diametrul de 0,6 m, acoperit cu un capac de fontă (?), corpul piriform de la bază până la mijlocul căminului, iar în continuare spre gură formă aproximativ cilindrică, având dimensiunile laturilor de 0,83 m și de 1,35 m, iar adâncimea de 1,6 m de la nivelul pavajului (**Fig. 30**). Este construit exclusiv din cărămizi, care sunt însă toate (?) fragmentare, cu grosimea de 6,5-7 cm, lățimea de 12 cm și cu lungimea neprecizată. În partea de sud-vest, căminul prezenta o scară ce consta din două trepte formate din bare de fier, arcuite și prinse între cărămizi. Judecând după anumite indicii (dimensiuni, adâncime mare, forma cărămidizilor), acest cămin a funcționat într-o perioadă mai târzie decât primul, fără să putem însă preciza perioada în care a fost dat în exploatare (perioada postbelică?).

---

<sup>52</sup> Sergiu Tabuncic, Vlad Vornic, Ion Ciobanu, *Date istorice și arheologice referitoare la vechiul apeduct al orașului Chișinău*. In: Identitățile Chișinăului. Arheologie Urbană. Ediția a șasea. Culegere de studii, Chișinău, 2022, 172-173; Sergius Ciocanu, *Complexul de clădiri al fostei Uzine de Apă din Chișinău și galeriile subterane*. In: Identitățile Chișinăului. Chișinăul subteran. Ediția a șasea. Culegere de studii, Chișinău, 2020, p 44-43.

În scopul cercetării caldarâmului, a modulul de așezare a pietrelor în structura pavajului, a fundației drumului vechi și a unor eventuale depuneri antropogene din perioada anterioară construcției drumului de piatră din epoca modernă, în diferite locuri ale străzii 31 August 1989, unde pavajul era deteriorat prin diferite intervenții mai recente, au fost deschise și executate trei sondaje arheologice, denumite Secțiunea I, Secțiunea II și Secțiunea III. În tabelul de mai jos, prezentăm coordonatele geografice ale acestor secțiuni.

**Tabel 1.** Coordonatele geografice ale secțiunilor cercetate

Nume punct	N (Y)	E (X)	Altitudine (m)	Secțiune
1	47.012294148	28.494392566	118.409	S. III
2	47.012291326	28.494396595	118.427	S. III
3	47.012291326	28.494379825	118.449	S. III
4	47.012282700	28.494375129	118.435	S. III
5	47.012192857	28.494515998	118.381	S. II
6	47.012190554	28.494519793	118.320	S. II
7	47.012200951	28.494532365	118.187	S. II
8	47.012203384	28.494528087	118.322	S. II
9	47.012102705	28.494682485	118.112	S. I
10	47.012099609	28.494687133	118.141	S. I
11	47.012089779	28.494671621	118.180	S. I
12	47.012093161	28.494667653	118.219	S. I

### Secțiunea I

Secțiunea a fost trasată la distanța de 126 m de la str. Alexandr Pușkin, în dreptul intrării în Teatrul Republican de Păpuși ”Licurici”, fiind orientată pe direcția nord-est – sud-vest, perpendicular pe direcția drumului. (Fig. 6; 7). Sondajul a avut forma unui șanț, cu lățimea de 1 m și lungimea de 4,3 m, împărțit în carouri de 1x 1, numerotate de la nord-est spre sud-vest (Fig. 19-21; 31). Pavajul de pe suprafața secțiunii a fost demontat piatră cu piatră, aceasta fiind depusă grămadă în proximitate pe trotuar. Solul din partea superioară a secțiunii a fost săpat cu hârlețul în 5 straturi succesive cu grosimea de circa 20 cm fiecare, iar din jumătatea inferioară, până la adâncimea de circa 2 m, a fost excavat cu ajutorul excavatorului.

Stratigrafia verticală, de la nivelul pavajului în jos, se prezintă în felul următor:

- 0 – 10/16 cm, pe cea mai mare parte a secțiunii, cu excepția capătului de sud-vest, strat de pietre care formează caldarâmul. În capătul de nord-est, pe o lățime de circa 70 cm, pavajul era constituit din

piatră de calcar, iar pe o lățime de 300 cm – din piatră dură de granit. Pietrele de granit sunt de formă neregulată, dar au de regulă partea de sus mai îngustă și mai dreaptă, iar partea înfiptă în nisip mai groasă și prezintă vârful ascuțit. În capătul de sud-vest al secțiunii caldarâmului lipsește, aici fiind atestat un strat de pietriș de calcar cu grosimea de până la 35 cm, care constituia partea superioară a umpluturii unui șanț, orientat de-a lungul drumului și săpat pentru anumite rețele subterane. Șanțul respectiv are peretele de nord-est înclinat, adâncimea de circa 150 cm de la nivelul pavajului, fiind surprins pe o lățime de 60 (sus) - 20 cm (la bază). Sub stratul de pietriș, șanțul prezenta drept umplutură sol galben-cafeniu amestecat, până la adâncimea de de 1,15 m, sub care urmează un strat umblat de culoare brună, gros de 25-45 cm, iar la baza șanțului se află un strat subțire de nisip galben umblat, gros de 0,2-0,5 cm.

- 10/16 cm – 20 cm, strat de nisip galben în care sunt introduse pietrele din pavaj. În zona pietrelor de calcar, pe o lățime de până la 0,74 m, nisipul este diferit, prezentând o nuanță mai deschisă și fiind mai curat (**Fig. 20; 21; 31**). Acest fapt constituie un indiciu în plus că fâșia de pavaj din piatră de calcar este mai târzie decât caldarâmul din piatră de granit. În stratul de nisip din zona centrală a sondajului s-a găsit o monedă puternic oxidată de 50 de bani din anul 1997 (**Fig. 34, 1**), care a căzut probabil printre pietre în timpul unor reparații anterioare a drumului, când s-a mai decopertat stratul de asfalt de peste pavajul din granit.

- 20 – 23/26 cm, strat subțire (3-6 cm) de nisip umblat de culoare brună, în zona pietrelor de calcar stratul fiind puțin mai gros și de o nuanță mai deschisă, fără vestigii arheologice

- 23/26 – 43/45 cm, strat de sol umblat de culoare brună, gros de circa 20 cm, documentat în car. 1-3, pe o lungime de 250 - 290 cm; în car. 3 - 4, pe o lungime maximă de 140 cm, s-a atestat un strat de moloz (alcătuit din lut amestecat, tencuială, mortar, fragmente de cărămizi și pietre mici), care reprezintă se pare dărâmăturile unei construcții împrăștiate în drum; în solul brun amestecat și în stratul de moloz s-au găsit două piese înforme de bronz (**Fig. 34, 2-3**), un fragment de vas de fontă (**Fig. 34, 6**), 3 cuie de fier (**Fig. 34, 4, 5, 7**), 3 piese înforme de fier (**Fig. 34, 8-10**) și câteva fragmente de vase ceramice smălțuite (**Fig. 35, 1-4, 9**) și nesmălțuite (**Fig. 36, 4-6**), cioburi de vase de porțelan (**Fig. 35, 5-8**), fragmente de vase de sticlă (**Fig. 35, 10-13**) și de olane de lut ars (**Fig. 36, 1-3**) și câteva resturi faunistice.

- 43/45 – 63/67 cm, strat de pământ cenușiu-închis umblat, gros de 20-25 cm, în care s-au găsit câteva oase de animale.

- 63/67 cm – 97/104 cm, strat de pământ brun-închis umblat, gros de 28-32 cm, în care nu s-au găsit vestigii.

- 97/104 cm – 173/184 cm, strat de pământ cenușiu-închis, gros de 80-90 cm, fără resturi arheologice.

- la adâncimea de 173/184 cm a apărut lutul galben-închis, care reprezintă roca naturală.

## Secțiunea II

Secțiunea II a fost deschisă la distanța de 39 m de la secțiunea I și la 145 m de str. Alexandr Pușkin, în dreptul colțului sud-vestic al clădirii blocului 1 al Bibliotecii Naționale, fiind orientată pe direcția nord-est – sud-vest, perpendicular pe direcția drumului. (Fig. 6; 7). Secțiunea a fost trasată într-un loc unde în parte lipseau pietrele din caldarâm, acesta corespunzând parțial marginii de sud-est a unui șanț pentru canalizare din perioada contemporană. Țeava de la rețeaua de canalizare, cu diametrul de 30 cm, se află la adâncimea de 1,3 m, fiind orientată pe direcția nord-est – sud-vest. Sondajul a avut forma unui șanț, cu lățimea de 1 m și lungimea de 4,2 m, fiind împărțit în carouri de 1x 1, numerotate de la nord-est spre sud-vest (Fig. 22-23; 32). Solul din cuprinsul secțiunii parțial a fost săpat cu hârlețul, iar parțial a fost excavat cu ajutorul excavatorului.

Stratigrafia verticală, de la nivelul caldarâmului în jos, a putut fi urmărită clar în peretele de sud-est al secțiunii (Fig. 22, 1-2; 21; 32), aceasta prezentându-se în felul următor:

- 0 – 10/18 cm, pe cea mai mare parte a secțiunii, cu excepția capătului de nord-est, strat de pietre care formează caldarâmul. Pavajul era constituit din piatră de granit, caldarâmul fiind păstrat în această zonă pe o lățime de 375 cm. Pietrele de granit sunt de formă neregulată, dar au de regulă partea de sus mai îngustă și mai dreaptă, iar partea înfiptă în nisip mai groasă și prezintă vârful ascuțit. În capătul de nord-est al secțiunii caldarâmul lipsește, aici fiind atestat un sol de culoare cafenie, amestecat cu pietriș de calcar, care constituia umplutura unui șanț, orientat de-a lungul drumului și săpat pe latura de nord-est a drumului, pentru instalarea unei țevi de canalizare, cu diametrul de 30 cm, aflate la adâncimea de 185 cm de la nivelul pavajului. Șanțul respectiv are peretele de sud-vest puțin înclinat, adâncimea de 194 m de la nivelul pavajului, fiind surprins pe o lățime de 45 (în partea superioară) - 40 cm (la bază).

- 10/18 cm – 20/24 cm, strat de nisip galben în care sunt introduse pietrele din pavaj.

- 20/24 – 50/56 cm, strat de moloz, constituit din lut umblat, tencuială, mortar, fragmente de cărămizi și pietre mici. Acest strat de moloz, care provine se pare din pereții unor construcții din perioada modernă, nu este uniform pe toată grosimea lui maximă de 32 cm. Aproximativ la mijloc, întreg stratul de moloz este izolat printr-un strat subțire (circa 0,6 cm) de sol nisipos de culoare brună. Această lentilă de sol nisipos de culoare brună constituie un indiciu că întreg stratul de moloz a fost depus nu dintr-o dată, ci în două etape diferite.

- 50/55 – 80/82 cm, strat de pământ cenușiu-închis umblat, gros de circa 30, în care s-au găsit câteva oase de animale, iar în caroul 2, la adâncimea de 75 cm și 3 pietre de calcar, care se găseau parese într-o groapă de mici dimensiuni.

- 80/82 cm – 110/120 cm, strat de pământ brun-închis umblat, nisipos, gros de circa 35 cm, în care nu s-au găsit vestigii.

- 110/120 cm – 181 cm, strat de pământ cenușiu-închis, gros de 70 cm, fără resturi arheologice.
- la adâncimea de circa 180 cm de la suprafața caldarâmului a apărut lutul galben-închis, care reprezintă rocă naturală.

### **Secțiunea III**

Secțiunea III a fost executată la distanța de 36 m de la secțiunea II și la 71 m de str. Mitropolitul Gavriil Bănulescu-Bodoni, în dreptul intrării în edificiul Muzeului Național de Istorie a Moldovei Naționale, fiind orientată, ca și celelalte secțiuni, pe direcția nord-est – sud-vest, perpendicular pe direcția străzii (**Fig. 6; 7**). Secțiunea a fost trasată într-un loc unde caldarâmul a fost parțial afectat. Sondajul a avut forma unui șanț, cu lățimea de 1 m și lungimea de 5 m, fiind împărțit în cinci carouri de 1x1, numerotate de la nord-est spre sud-vest (**Fig. 24-27; 33**). Solul din partea superioară a secțiunii a fost săpat cu hârlețul în 5 straturi succesive cu grosimea de circa 20 cm fiecare, iar din jumătatea inferioară, până la adâncimea de circa 2,5 m, a fost excavat cu ajutorul excavatorului.

Stratigrafia verticală, de la nivelul caldarâmului în jos, a putut fi urmărită clar în pereții de sud-est și de nord-vest ai secțiunii (**Fig. 25; 26; 33**), aceasta prezentându-se în felul următor:

- 0 – 10/15 cm, pe cea mai mare parte a secțiunii, cu excepția capetelor de nord-est și de sud-vest, strat de pietre care formează caldarâmul. Pavajul era constituit din piatră de granit, caldarâmul fiind păstrat în această zonă pe o lățime de 360 cm. Pietrele de granit sunt de formă neregulată, dar au cele mai multe partea de sus mai îngustă și mai dreaptă, iar partea înfiptă în nisip mai groasă și prezintă vârful ascuțit. În capetele secțiunii pavajul lipsește. În capătul de nord-est al secțiunii caldarâmul lipsește, aici fiind atestat la suprafață un strat de pietriș gros de până la 8 cm, iar mai jos un sol de culoare cafenie, mixat cu pietriș de calcar, care constituia umplutura unui șanț, orientat de-a lungul drumului și săpat pe latura de nord-est a drumului, pentru instalarea probabil a unei țevi de canalizare. Șanțul respectiv are perețele de sud-vest puțin înclinat, adâncimea de 178 cm de la nivelul pavajului, fiind surprins pe o lățime de 30 (sus) - 22 cm (la bază). În capătul de sud-vestic al secțiunii s-a constatat că aproximativ la nivelul caldarâmului din piatră de granit se găsește pietriș, care se adâncește oblic spre sud-vest.

- 10/15 cm – 20/22 cm, strat de nisip galben în care sunt așezate pietrele din caldarâmul străzii. La baza acestui strat de nisip a fost găsit un dorn mare de fier, circular în secțiune, cu diametrul de 2,4 cm și lungimea de 22,2 cm.

- 20/22 – 23/25 cm, strat subțire de sol brun deschis, cu grosimea de până la 4 cm.

- 23/25 – 46/57 cm, strat uniform de moloz, constituit din lut umblat, mortar, tencuială, fragmente de cărămizi și pietre mici. Acest strat de moloz, gros de 22-32 cm, provine se pare din pereții unor construcții din perioada modernă.

- 20/22 – 23/25 cm, strat subțire de sol brun deschis, cu grosimea de până la 4 cm.

- 46/57 – 80/82 cm, strat de pământ cenușiu-închis umblat, gros de circa 30, în care s-au găsit câteva oase de animale, iar în caroul 2, la adâncimea de 75 cm și 3 pietre de calcar, care se găseau parese într-o groapă de mici dimensiuni.

- 80/82 cm – 110/120 cm, strat de pământ brun-închis umblat, nisipos, gros de circa 35 cm, în care nu s-au găsit vestigii.

- 110/120 cm – 181 cm, strat de pământ cenușiu-închis, gros de 70 cm, fără resturi arheologice.

- la adâncimea de circa 180 cm de la suprafața caldarâmului a apărut lutul galben-închis, care reprezintă roca naturală.



## CONCLUZII ȘI RECOMANDĂRI

Conform prevederilor legislației din domeniul protejării patrimoniului arheologic, au fost efectuate investigații arheologice de salvare pe strada 31 August 1989, între str. Alexandru Pușkin și str. Mitropolit Gavriil Bănulescu-Bodoni, în scopul descărcării de sarcină arheologică a terenului respectiv. Obiectivele principale ale acestor cercetări arheologice au fost documentarea și studierea caldarâmului care a ieșit la iveală în urma reparațiilor efectuate la stradă, identificarea altor urme de activitate umană sau a unor posibile complexe de locuire din perioada anterioară amenajării caldarâmului, stabilirea stratigrafiei verticale și orizontale, înregistrarea și recuperarea materialelor arheologice.

Datele obținute din aceste investigații arheologice, împreună cu informațiile din documentele scrise, sunt deosebit de importante pentru cunoașterea modului cum erau construite drumurile paveltuite în perioada modernă în orașul Chișinău. Astfel, aceste date arheologice contribuie la o mai bună înțelegere a istoriei și dezvoltării orașului și a modului de viață al locuitorilor săi din trecut.

Cercetările arheologice s-au desfășurat pe strada August 1989, sectorul dintre str. Alexandr Pușkin și str. Mitropolit Gavriil Bănulescu-Bodoni, segmentul de stradă respectiv având o lungime de circa 275 m. Întrucât unele porțiuni ale drumului propriu-zis, în special cele de la capete, au fost ocupate de diferite materiale de construcție sau au fost afectate puternic prin săparea anterioară sau mai recentă a diferitor șanțuri, caldarâmul a fost curățat și documentat pe o lungime de circa 150 m, care corespunde în mare cu zona centrală a sectorului dintre str. Alexandr Pușkin și str. Mitropolit Gavriil Bănulescu-Bodoni.

Pavajul istoric se afla sub stratul de asfalt, care avea o grosime de 10-15 cm. În urma cercetării efectuate, s-a constatat că pavajul s-a păstrat doar în partea de nord-est a drumului, pe o lățime variabilă între 2,45 m și 3,75 m. Nu se cunoaște cu exactitate lățimea inițială a caldarâmului, dar se presupune că o fâșie cu pietre de granit din partea sud-vestică a fost scoasă și dezafectată în perioada sovietică sau/și în ultimele decenii prin săparea unor șanțuri pentru diferite rețele subterane. În prezent, în partea de sud-vest a străzii, la nivelul caldarâmului, se găsește pietriș care acoperă parțial pietrele istorice. Pavajul nu este orizontal, ci mai bombat în partea de mijloc și de sud-vest, cu o diferență de înălțime de până la 10 cm, fiind construit astfel, probabil din capul locului, pentru a permite scurgerea apei spre margini. În același timp, pe toată lungimea sa, caldarâmul păstrat prezintă denivelări clare (de până la 8 cm), iar în unele sectoare s-au format alveolări care, în timpul ploilor, se umplu cu apă.

În porțiunea curățată din partea dinspre strada Alexandr Pușkin, pe o lungime de aproximativ

80 de metri, s-a constatat că pavajul este format din două fâșii diferite. O fâșie este mai lată și constă din caldarâm din piatră de granit, având o lățime cuprinsă între 2,45 și 3,75 de metri. Alături de acest caldarâm, spre marginea de nord-est a drumului, se găsește un strat de pavaj, lat de 0,9-1,0 metri, format din piatră de calcar. În dreptul colțului nord-vestic al clădirii Muzeului Național de Arte al Moldovei, au fost semnalate câteva pietre din gresie care provin de la bordura drumului vechi, având o lățime de aproximativ 15 centimetri. Atât pietrele de granit, cât și cele de calcar, au fost așezate pe un strat de nisip, însă culorile nisipului sunt diferite. Piatra de calcar se găsește pe un strat de nisip mai curat și de culoare galbenă mai deschisă, ceea ce sugerează că pavajul din piatră de calcar a fost adăugat mai târziu și nu este sincron cu caldarâmul propriu-zis din piatră de granit. Odată cu trasarea secțiunilor stratigrafice, s-a putut stabili modul de amenajare a pietrelor în caldarâm, au fost determinate dimensiunile pietrelor și s-a numărat numărul de pietre din anumite suprafețe.

În urma demontării pavajului din secțiunile trasate, s-a putut stabili că pietrele au dimensiuni variate, cuprinse între 7x8x10 cm și 15x20x25 cm. Pietrele de granit au culori diferite, inclusiv nuanțe de cenușiu, cafeniu sau chiar roșietic. Se estimează că numărul de pietre de granit într-un metru pătrat de pavaj atinge 90. În ceea ce privește fâșia de calcar de pe marginea de nord-est a drumului, pietrele prezintă aceleași dimensiuni ca cele de granit sau puțin mai mari (15x20x30), însă sunt mult mai fragile și se sfărâmă mai ușor.

Prin trasarea a trei secțiuni arheologice în zone diferite ale sectorului cercetat din strada August 1989, au fost obținute date valoroase cu privire la modul de construcție al drumului pavat, substrucția caldarâmului și stratigrafia verticală a terenului investigat.

S-a constatat clar că pietrele de granit erau depuse într-un strat de nisip galben, lipite una de alta, cu latura mai îngustă și dreaptă în sus și cu vârful în jos, înfipite într-un strat de nisip. Grosimea medie a stratului de nisip galben de sub pavajul de pietre este de circa 10 cm.

Este interesant să observăm că datele arheologice obținute sunt în conformitate cu informațiile înregistrate în unele documente de arhivă din anii 1860-1880 care se referă la paveluirea străzilor din orașul Chișinău. În continuare, prezentăm din nou cerințele respective pentru construcția drumurilor pavate: «...очистить мостовую от навоза и всяких нечистот...»<sup>53</sup>. «Под мостовую по земельному полотну, рассыпается слой чистого не глинистого песку, до укладки камнем слегка утрамбовывается... Во всяком случае, песок насыпается в таком случае, чтобы каждый камень кругом был посажен в песке»<sup>54</sup>. «Каждый камень, устанавливаемый точно острием вниз, не плашмя, должны быть плотно прижаты к соседнему и подбиты песком, а при окончании известной части мостовой, верхние промежутки, между камнями должны быть тщательно защебёжены, засыпаны песком; мостовая полита водой, после всего она должна быть

<sup>53</sup> ANRM, Fond 78, inv. 1, Dosar 21(I), f. 8.

<sup>54</sup> ANRM, Fond 78, inv. 1, Dosar 21(I), f. 9.

утрамбована до полной усадки, двухпудовой трамбовкою высоко поднимаемую»<sup>55</sup>.

În toate cele trei secțiuni arheologice, sub stratul de nisip de la baza pavajului s-a constatat prezența unui strat gros de 20-30 cm format în principal din moloz, care conținea lut amestecat cu tencuială, mortar, fragmente de cărămizi și pietre mici. Se presupune că acest moloz provine din dărâmurile unor construcții moderne aflate în apropierea drumului. În esență, acest strat de moloz, împreună cu stratul de nisip galben aflat deasupra lui, constituie substrucția sau "fundația" drumului pavat cu piatră din strada 31 August 1989, în sectorul dintre strada Alexandru Pușkin și strada Mitropolit Gavriil Bănulescu-Bodoni.

În toate cele trei secțiuni, s-a descoperit un strat de sol cenușiu-închis sub stratul de moloz, având o grosime de 20-30 cm și conținând oase de animale. Este interesant de remarcat că una dintre primele cerințe pentru pavarea drumului era curățarea acestuia de nămol și deșeuri, așa cum este menționat în documentele din acea perioadă. Sub acest strat se găsește un strat de sol amestecat nisipos de culoare brună sau galbenă, fără vestigii arheologice. Urmează un sol cenușiu uniform, tot fără materiale arheologice, iar la o adâncime de 1,8-2,4 m de la nivelul pavajului se află lutul galben neumblat. Deși datarea acestor straturi nu este încă sigură, se presupune că solul cenușiu superior și stratul de sol nisipos aflat dedesubt datează de la începutul și mijlocul secolului al XIX-lea, reprezentând faze de construire și refacere a drumului înainte de pavarea cu caldarâm. Cu toate acestea, cercetările arheologice viitoare din Nucleul Istoric al Chișinăului vor aduce, cu siguranță, noi date și precizări privind drumurile care au existat în această importantă urbe în perioada premodernă și modernă.

Este important să menționăm că această stradă din Chișinău a fost pavată cu piatră de granit încă din anii 1869-1870, fiind una dintre primele străzi din oraș care a beneficiat de acest tratament. Conform unor documente din Arhiva Națională a Republicii Moldova, sectorul străzii 31 August 1989 dintre str. Alexandr Pușkin și str. Mitropolit Gavriil Bănulescu-Bodoni ar fi fost pavat în această perioadă, în timp ce pavarea celorlalte sectoare ale străzii a avut loc în următoarele decenii. Este fascinant să vedem cum prin cercetările arheologice putem înțelege mai multe despre istoria acestor străzi și a orașului în ansamblu.

Așadar, sectorul străzii 31 August 1989 din Chișinău, situat între str. Alexandr Pușkin și str. Mitropolit Gavriil Bănulescu-Bodoni, are o porțiune păstrată din caldarâmul istoric din piatră de granit, în partea de nord-est a drumului, cu o lățime variind între 2,45 m și 3,75 m. Este posibil ca o fâșie de piatră de granit din partea sud-vestică a caldarâmului să fi fost dezafectată prin săparea unor șanțuri pentru rețelele subterane. În prezent, pe această porțiune pietrișul acoperă parțial unele dintre pietrele caldarâmului istoric. Pavajul nu este orizontal, ci mai bombat în partea centrală și sud-vestică,

---

<sup>55</sup> ANRM, Fond 78, inv. 1, Dosar 21(I), f. 9.

cu o diferență de înălțime de până la 10 cm, probabil pentru scurgerea apei. Pe toată lungimea sa, caldarâmul prezintă denivelări și, în unele zone, alveolări. Pietrele de granit sunt așezate pe un strat de nisip galben, cu o grosime de aproximativ 10 cm. Drumul nu a avut o fundație propriu-zisă, substrucția pavajului fiind formată dintr-un strat de nisip galben și un strat de moloz, cu o grosime de aproximativ 20 cm, care provine, cel mai probabil, din dărâmarea unor construcții vechi din apropiere.

Dat fiind faptul că în centrul orașului Chișinău, parte integrantă a Nucleului istoric al urbei, nu s-au mai păstrat la suprafață decât pe unele străzi mici porțiuni pavate cu caldarâm din piatră de granit din epoca modernă, este important să se ia în considerare sectorul dintre strada Alexandr Pușkin și strada Mitropolit Gavriil Bănulescu-Bodoni al străzii 31 August 1989. Această zonă este de mare interes cultural și turistic pentru Chișinău, deoarece aici se află importante instituții culturale ale Republicii Moldova, precum Muzeul Național de Istorie a Moldovei, Muzeul Național de Arte al Moldovei, Biblioteca Națională, Palatul Național "Nicolae Sulac" și Teatrul Republican de Păpuși "Licurici". Mai mult, pavajul de granit din secolul al XIX-lea, descoperit și cercetat arheologic, este relativ bine păstrat și a atras un interes deosebit din partea publicului pentru arheologia urbană, istoria și patrimoniul cultural al Chișinăului.

Prin urmare, **recomandăm conservarea *in situ*, restaurarea porțiunilor păstrate a caldarâmului străzii, reconstituirea porțiunilor pierdute de pavaj cu pietre de același fel din alte sectoare ale străzii 31 August 1989 sau ale Nucleului istoric al orașului și punerea în valoare corespunzătoare a caldarâmului istoric din piatră de granit de pe strada 31 August 1989, segmentul dintre strada Alexandr Pușkin și strada Mitropolit Gavriil Bănulescu-Bodoni, eventual prin asigurarea circulației carosabile și pietonale.**

## Lista figurilor

**Fig. 1.** Nucleul istoric al orașului Chișinău (după Anetta Dabija) cu marcarea (culoarea galbenă) a str. 31 august 1989, sectorul dintre str. Alexandr Pușkin și str. Mitropolit Gavriil Bănulescu-Bodoni.

**Fig. 2.** Edificiul Gimnaziului de fete fondat de principesa Natalia Dadiani și pavajul din fața clădirii, fotografii din perioada țaristă (1) și din perioada interbelică (2) (după oldchisinau.com)

**Fig. 3.** Capela cu hramul "Sf. Andrei" (1) și Gimnaziul de băieți nr. 1 din Chișinău (2) cu pavajul din strada Kievskaja (astăzi 31 august 1989), fotografii din perioada țaristă (după oldchisinau.com).

**Fig. 4.** Clădirea fostului Seminar Teologic (astăzi Biblioteca Națională, blocul 2) și caldarâmul de pe str. 31 august 1989, fotografii din perioada țaristă (după oldchisinau.com).

**Fig. 5.** Edificiul fostului Gimnaziu de fete "Natalia Dadiani" (astăzi Muzeul Național de Arte al Moldovei ) și pavajul din fața clădirii, fotografii din perioada interbelică (1) și din anul 2023 (2).

**Fig. 6.** Strada 31 august 1989, sectorul dintre str. Alexandr Pușkin și str. Mitropolit Gavriil Bănulescu-Bodoni, ortofotoplan cu marcarea secțiunilor arheologice.

**Fig. 7.** Strada 31 august 1989, sectorul dintre str. Alexandr Pușkin și str. Mitropolit Gavriil Bănulescu-Bodoni, ortofotoplan cu marcarea secțiunilor arheologice.

**Fig. 8.** Strada 31 august 1989, sectorul dintre str. Alexandr Pușkin și str. Mitropolit Gavriil Bănulescu-Bodoni, fotografii aeriene din dronă înainte de demararea cercetării arheologice.

**Fig. 9.** Strada 31 august 1989, sectorul dintre str. Alexandru Pușkin și str. Mitropolit Gavriil Bănulescu-Bodoni, fotografii verticale din dronă asupra pavajului la începutul cercetării arheologice.

**Fig. 10.** Strada 31 august 1989, segmentul dintre str. Alexandr Pușkin și str. Mitropolit Gavriil Bănulescu-Bodoni, fotografii aeriene din dronă din perioada cercetării arheologice. 1 – vedere dinspre sud-est; 2 – vedere dinspre nord-vest.

**Fig. 11.** Fotografii aeriene dinspre nord-vest asupra pavajului din strada 31 august 1989.

**Fig. 12.** Fotografii verticale din dronă asupra pavajului din strada 31 august 1989, vizavi de Muzeul Național de arte Al Modovei.

**Fig. 13.** Fotografii verticale din dronă asupra pavajului din strada 31 august 1989, vizavi de Cofetăria Delice D'Ange

**Fig. 14.** Fotografii verticale din dronă asupra pavajului din strada 31 august 1989, zona căminelor de vizitare a vechiului apeduct 1 (1) și 2).

**Fig. 15.** Fotografii verticale din dronă asupra pavajului din strada 31 august 1989, zona căminelor de vizitare a vechiului apeduct 1 (1) și 2).

**Fig. 16.** Fotografii verticale din dronă asupra pavajului din strada 31 august 1989, vizavi de Biblioteca Națională.

**Fig. 17.** Fotografii verticale din dronă asupra pavajului din strada 31 august 1989, vizavi de Biblioteca Națională.

**Fig. 18.** Fotografii verticale din dronă asupra pavajului din strada 31 august 1989, vizavi de Muzeul Național de istorie a Moldovei.

**Fig. 19.** Secțiunea I, vederi diferite.

**Fig. 20.** Secțiunea I, vederi asupra profilelor de nord-vest (1) și sud-est (2).

**Fig. 21.** Secțiunea I, vederi asupra profilelor de sud-est.

**Fig. 22.** Secțiunea II, vederi asupra profilului de sud-est (1-2) și a colțului de nord-est (3).

**Fig. 23.** Secțiunea II, vederi asupra profilului de sud-est (1) și a colțului de nord-est (2).

**Fig. 24.** Secțiunea III, foto dinspre nord-est (1) și asupra pietrelor demontate din pavaj (2).

**Fig. 25.** Secțiunea III, foto dinspre sud-vest (1) și asupra profilului de sud-est (2).

**Fig. 26.** Secțiunea III, vederi asupra profilului de sud-est.

**Fig. 27.** Secțiunea III, vederi asupra profilului de sud-vest.

**Fig. 28.** Căminul 1 al vechiului apeduct (construit din cărămidă și piatră), vederi din timpul degajării solului de umplură.

**Fig. 29.** Căminul 1 al vechiului apeduct, foto după precipitații.

**Fig. 30.** Căminul 2 (construit din cărămidă), foto după precipitații.

**Fig. 31.** Secțiunea I, desenul profilului de sud-est.

**Fig. 32.** Secțiunea II, desenul profilului de sud-est.

**Fig. 33.** Secțiunea II, desenul profilului de sud-est.

**Fig. 34.** Monedă moldovenească (50 bani) din anul 1997 (1), piese de bronz (2-3), fragment de vas de fontă (6) și piese de fier (4, 5, 7-11), găsite în secțiunea I (1-10) și III (11).

**Fig. 35.** Fragmente de vase ceramice smălțuite (1-4), de faianță (5-9) și de sticlă (10-13), recuperate din secțiunea I.

**Fig. 36.** Fragmente de olane (1-3) și de vase ceramice (4-6), găsite în secțiunea I.

**Fig. 37.** Copia filei 195, Dosar 2005, inv. 1, Fond 75, Arhiva Națională a Republicii Moldova. Document din 15 februarie 1869 expediat de către arhitectul orașului Chișinău A. Bernardazzi către Duma orașenească conținând informația privind pavarea străzii Kievskaja ”de la colțul casei lui Porușevici și până la Gimnaziu”.

**Fig. 38.** Copia filei 195, Dosar 2005, inv. 1, Fond 75, Arhiva Națională a Republicii Moldova. Document din 16 septembrie 1883 care conține datele privind prețurile de achiziție a pietrei de granit, așchii de granit, a bordurii, precum și cantitatea mărfii achiziționate de la Biroul „Alexandrovskie Granitnie Kamenolomni ”, Bug. Piatra era livrată în Odesa și urma să fie transportată în Chișinău pentru pavarea străzilor orașului.



**Fig. 1. Nucleul istoric al orașului Chișinău (după Anetta Dabija) cu marcarea (culoarea galbenă) a str. 31 august 1989, sectorul dintre str. Alexandr Pușkin și str. Mitropolit Gavriil Bănulescu-Bodoni.**



1



2

**Fig. 2. Edificiul Gimnaziului de fete fondat de principesa Natalia Dadiani și pavajul din fața clădirii, fotografiile din perioada țaristă (1) și din perioada interbelică (2) (după oldchisinau.com)**





1



2

Fig. 3. Capela cu hramul "Sf. Andrei" (1) și Gimnaziul de băieți nr. 1 din Chișinău (2) cu pavajul din strada Kievskaia (astăzi 31 august 1989), fotografiile din perioada țaristă (după oldchisi-

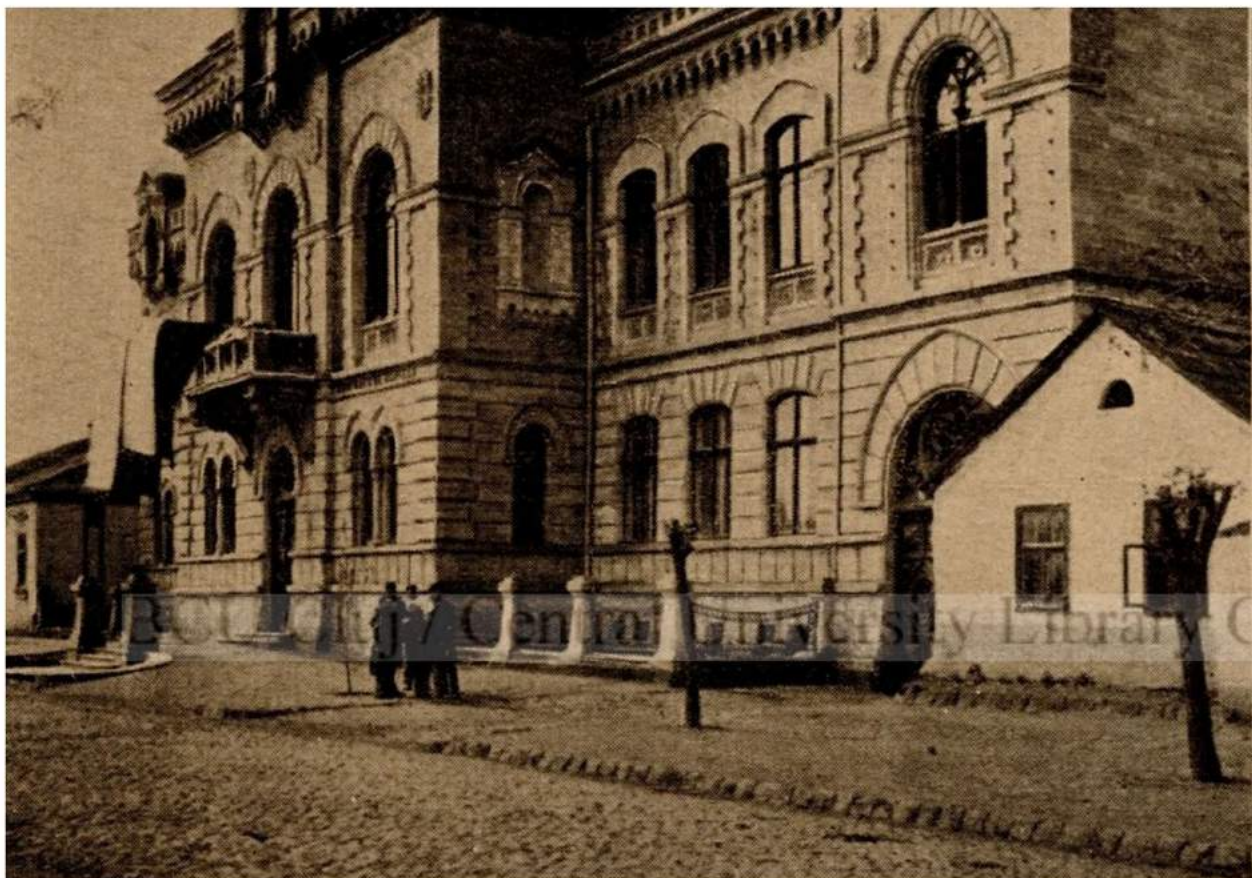


1



2

**Fig. 4. Clădirea fostului Seminar Teologic (astăzi Biblioteca Națională, blocul 2) și caldarâmul de pe str. 31 august 1989, fotografii din perioada țaristă (după oldchisinau.com).**

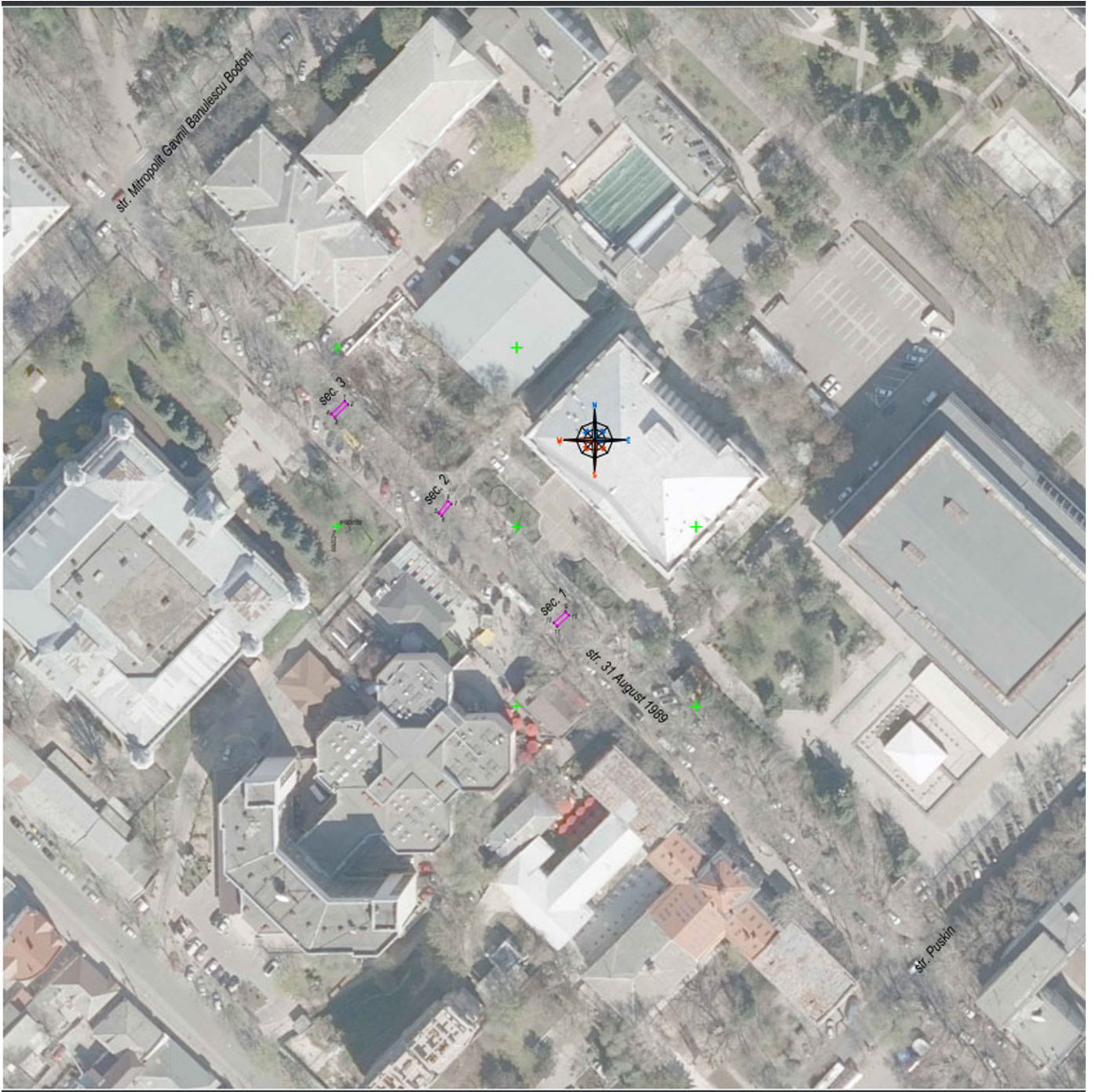


1



2

**Fig. 5. Edificiul fostului Gimnaziu de fete "Natalia Dadiani" (astăzi Muzeul Național de Arte al Moldovei) și pavajul din fața clădirii, fotografiile din perioada interbelică (1) și din anul 2023 (2).**



**Fig. 6. Strada 31 august 1989, sectorul dintre str. Alexandr Pușkin și str. Mitropolit Gavriil Bănulescu-Bodoni, ortofotoplan cu marcarea secțiilor arheologice.**



**Fig. 7. Strada 31 august 1989, sectorul dintre str. Alexandr Puşkin și str. Mitropolit Gavriil Bănulescu-Bodoni, ortofotoplan cu marcarea secțiunilor arheologice.**



1



2

**Fig. 8. Strada 31 august 1989, sectorul dintre str. Alexandr Puşkin și str. Mitropolit Gavriil Bănulescu-Bodoni, fotografii aeriene din dronă înainte de demararea cercetării arheologice.**



1



2

**Fig. 9. Strada 31 august 1989, sectorul dintre str. Alexandru Puşkin și str. Mitropolit Gavriil Bănulescu-Bodoni, fotografii verticale din dronă asupra pavajului la începutul cercetării arheologice.**



1



2

**Fig. 10. Strada 31 august 1989, segmentul dintre str. Alexandr Pușkin și str. Mitropolit Gavriil Bănulescu-Bodoni, fotografii aeriene din dronă din perioada cercetării arheologice. 1 – vedere dinspre sud-est; 2 – vedere dinspre nord-vest.**





1



2

**Fig. 11. Fotografii aeriene dinspre nord-vest asupra pavajului din strada 31 august 1989.**



1



2

**Fig. 12. Fotografii verticale din dronă asupra pavajului din strada 31 august 1989, vizavi de Muzeul Național de arte al Modovei.**



1



2

**Fig. 13. Fotografii verticale din dronă asupra pavajului din strada 31 august 1989, vizavi de Cofetăria Delice D'Ange**



1



2

**Fig. 14. Fotografii verticale din dronă asupra pavajului din strada 31 august 1989, zona căminelor de vizitare a vechiului apeduct 1 (1) și 2).**



**Fig. 15. Fotografii verticale din dronă asupra pavajului din strada 31 august 1989, zona căminelor de vizitare a vechiului apeduct 1 (1) și 2).**

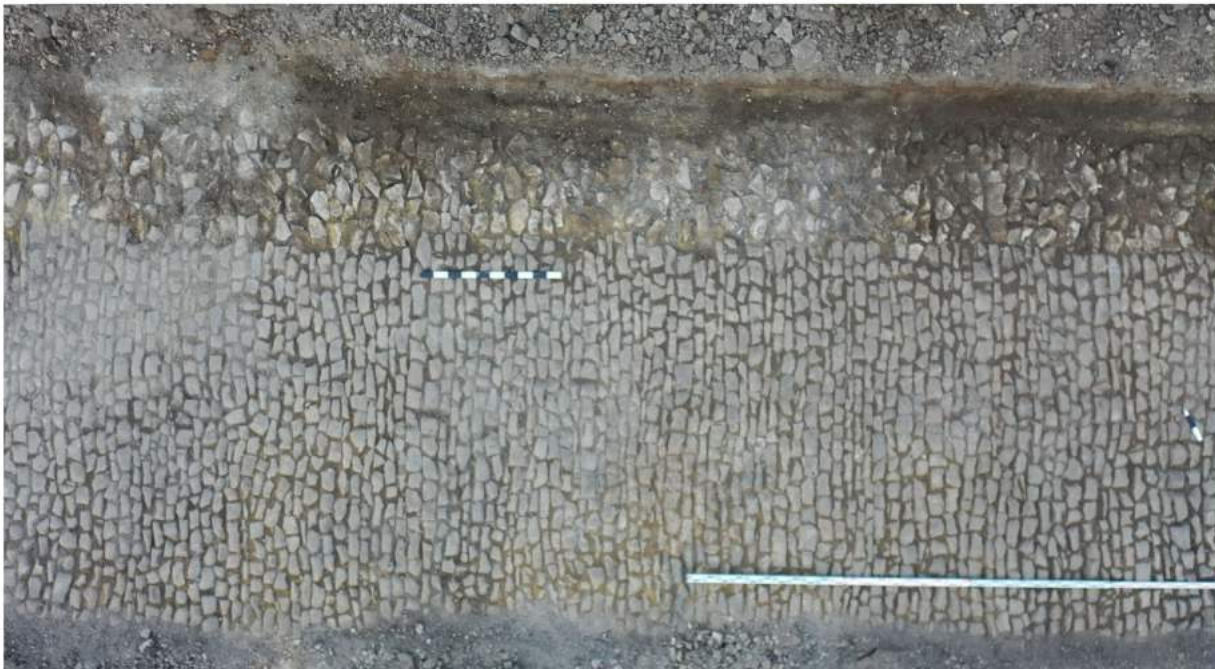


1



2

**Fig. 16. Fotografii verticale din dronă asupra pavajului din strada 31 august 1989, vizavi de Biblioteca Națională.**



1



2

**Fig. 17. Fotografii verticale din dronă asupra pavajului din strada 31 august 1989, vizavi de Biblioteca Națională.**



**Fig. 18. Fotografii verticale din dronă asupra pavajului din strada 31 august 1989, vizavi de Muzeul Național de istorie a Moldovei.**





1



2



3



4

Fig. 19. Secțiunea I, vederi diferite.



1



2

Fig. 20. Secțiunea I, vederi asupra profilelor de nord-vest (1) și sud-est (2).



1



2

**Fig. 21. Secțiunea I, vederi asupra profilelor de sud-est.**



1



2



3

Fig. 22. Secțiunea II, vederi asupra profilului de sud-est (1-2) și a colțului de nord-est (3).



1



2

Fig. 23. Secțiunea II, vederi asupra profilului de sud-est (1) și a colțului de nord-est (2).



1



2

**Fig. 24. Secțiunea III, foto dinspre dinspre nord-est (1) și asupra pietrelor demontate din pavaj (2).**



1



2

**Fig. 25. Secțiunea III, foto dinspre dinspre sud-vest (1) și asupra profilului de sud-est (2).**



1



2

Fig. 26. Secțiunea III, vederi asupra profilului de sud-est.





**Fig. 27. Secțiunea III, vederi asupra profilului de sud-vest.**



1



2

**Fig. 28. Căminul 1 al vechiului apeduct (construit din cărămidă și piatră), vederi**



1



2

**Fig. 29. Căminul 1 al vechiului apeduct, foto după precipitații.**



1



2

**Fig. 30. Căminul 2 (construit din cărămidă), foto după precipitații.**

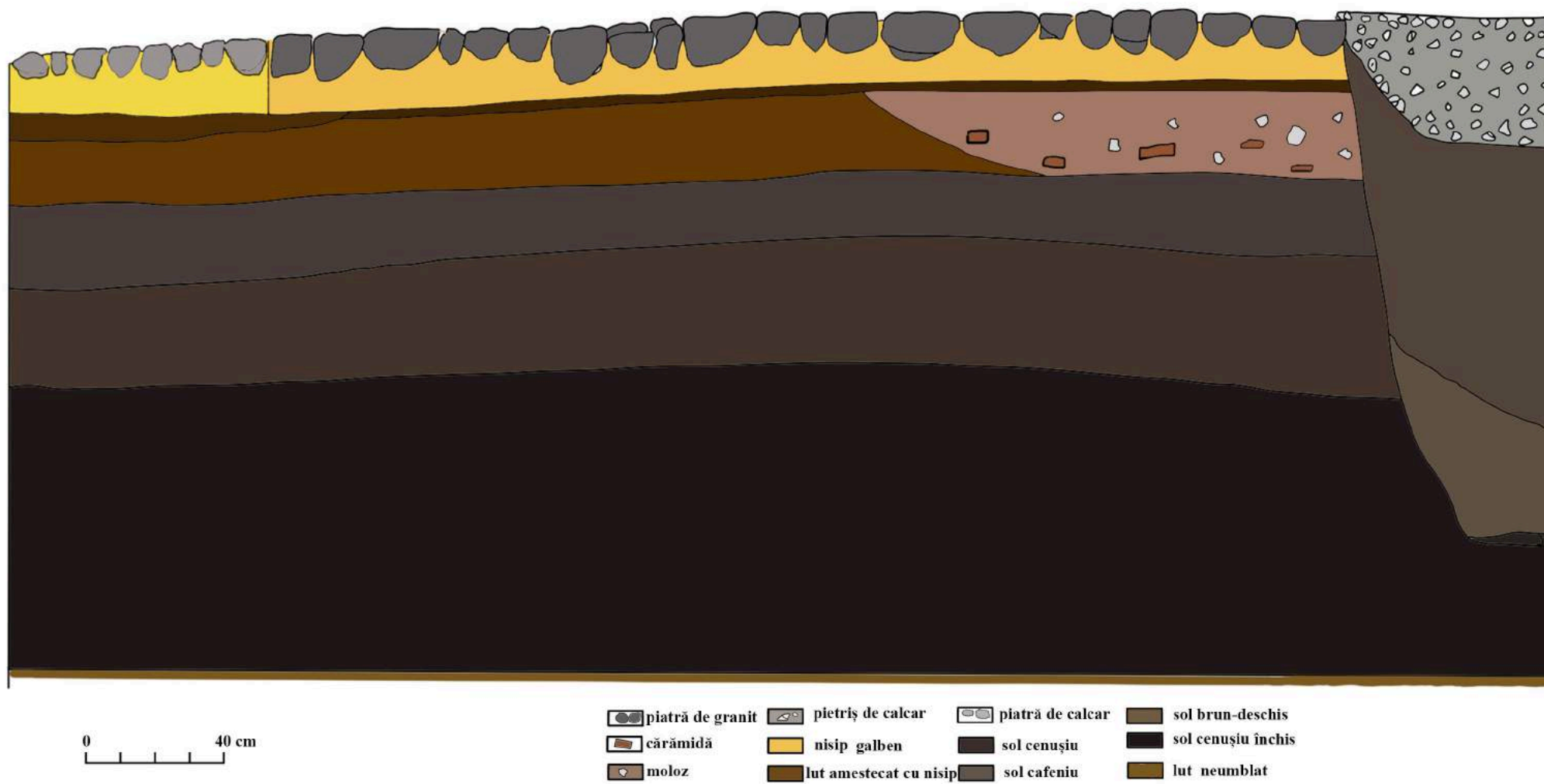


Fig. 31. Secțiunea I, desenul profilului de sud-est.

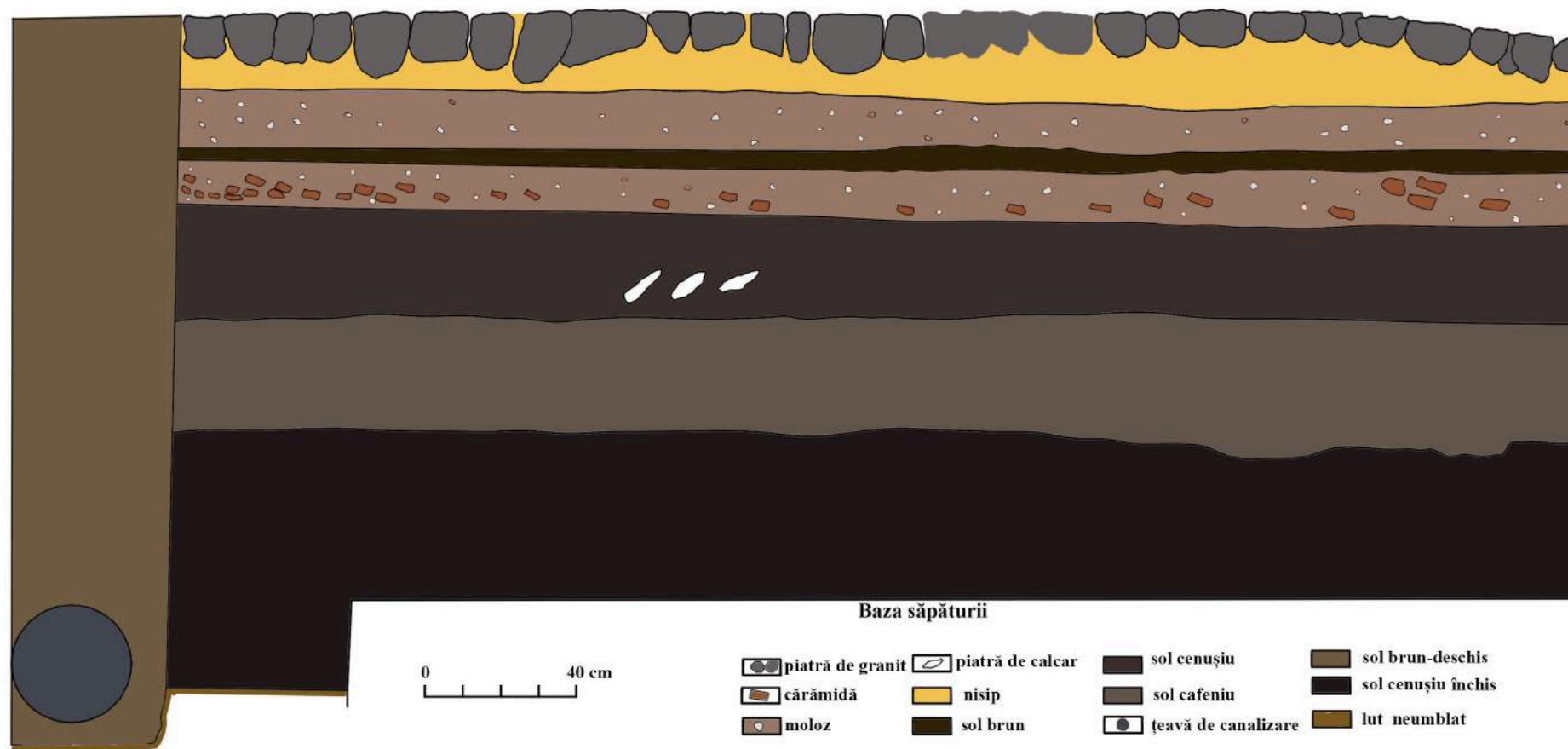


Fig. 32. Secțiunea II, desenul profilului de sud-est.

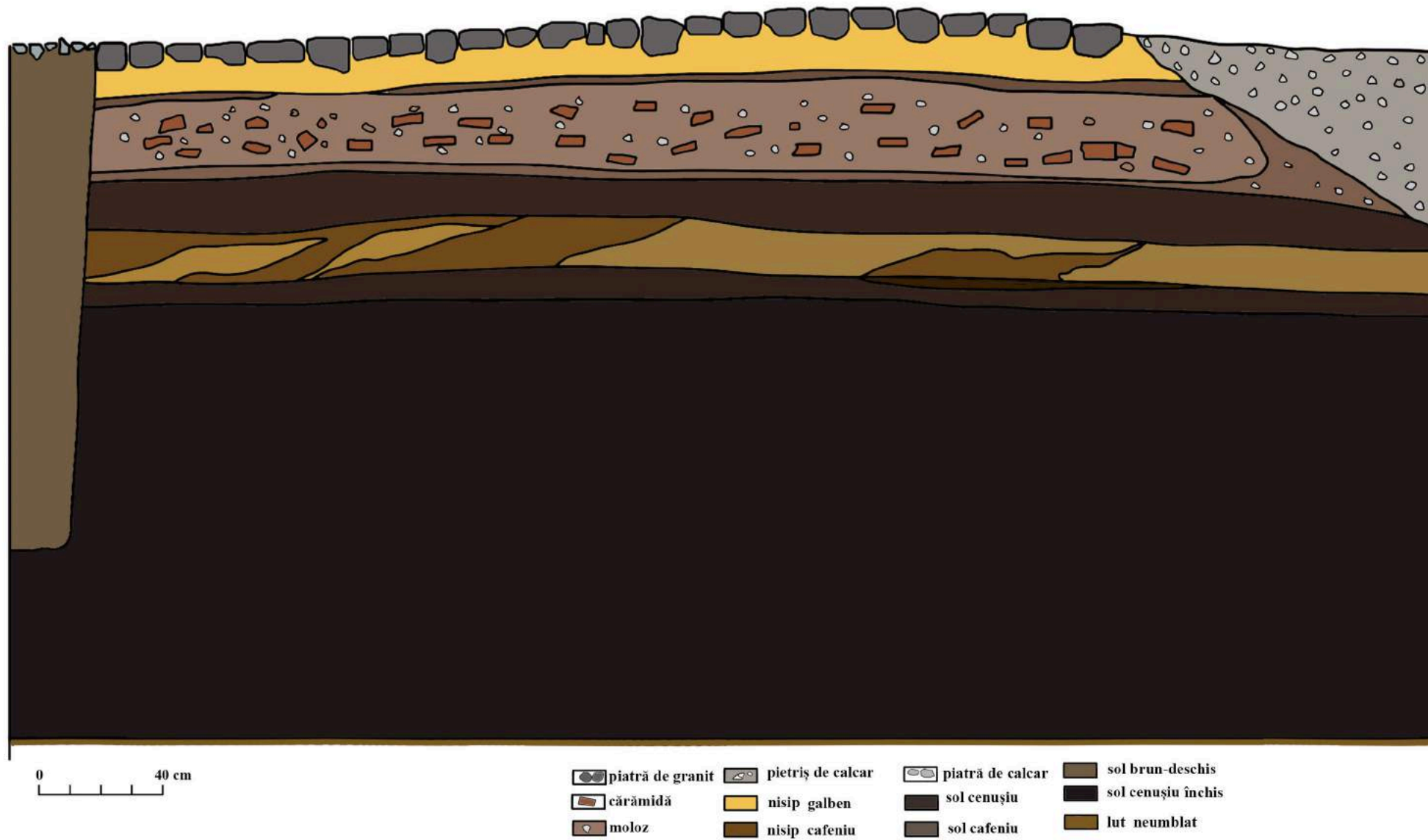


Fig. 33. Secțiunea II, desenul profilului de sud-est.



Fig. 34. Monedă moldovenească (50 bani) din anul 1997 (1), piese de bronz (2-3), fragment de vas de fontă (6) și piese de fier (4, 5, 7-11), găsite în secțiunea I (1-10) și III (11).





**Fig. 35. Fragmente de vase ceramice smălțuite (1-4), de faiianță (5-9) și de sticlă (10-13), recuperate din secțiunea I.**



Fig. 36. Fragmente de olane (1-3) și de vase ceramice (4-6), găsite în secțiunea I.

DWS  
195

Donoșul ...  
 Laoma ...  
 Sydelapj ...  
 (sydelapj ...)  
 ... 1869  
 Laoma ...  
 ...  
 Laoma ...  
 go ...  
 ... 150 ... 222 - 3140  
 Laoma ...  
 ... 34 ...  
 ... 5000

...  
 Sunt ...  
 ...  
 ...  
 ...  
 ...

...  
 ...  
 ...  
 ...  
 ...

...  
 ...  
 ...

Fig. 37. Copia filei 195, Dosar 2005, inv. 1, Fond 75, Arhiva Națională a Republicii Moldova. Document din 15 februarie 1869 expediat de către arhitectul orașului Chișinău A. Bernardazzi către Duma orașenească conținând informația privind pavarea străzii Kievskaia "de la colțul casei lui Porușevici și până la Gimnaziu".

Подана  
11 7 34  
10 ч. по полу

Служебная отписка

**КОНТОРА**  
**АЛЕКСАНДРОВСКИХ**  
**ГРАНИТНЫХ КАМЕНОЛОМЕНЬ**  
**НА БУГЬ.**

16 Сентября 1883 года

19

1883 г. 152

Учены на граммитъ изъ Алек-  
сандровскихъ гранитныхъ камено-  
ломенъ съ доставкой въ с. Вассу:  
на протамъ (от Керашинъ)

- 1) за кубическую сажень оскоска сто рублей
- 2) за квадратную сажень кубика Двадцать два рубля
- 3) бордюры за погонную сажень пятнадцать рублей двадцать пять коп.

Прислать камни: вносъ квадратной саж.  
шестовой оскосками

Керашинъ 50 руб.

Мраморъ  
Кубиками: 125 пудовъ  
бордюра погонный футъ  
3 пуда 10 фунтовъ.

Воробьевъ

Одесса. Сабитовъ моему другу Штеинбергу

Fig. 38. Copia filei 195, Dosar 2005, inv. 1, Fond 75, Arhiva Națională a Republicii Moldova. Document din 16 septembrie 1883 care conține datele privind prețurile de achiziție a pietrei de granit, așchii de granit, a bordurii, precum și cantitatea mărfii achiziționate de la Biroul „Alexandrovskie Granitnîe Kamenolomni”, Bug. Piatra era livrată în Odesa, care urma să fie transportată în Chișinău pentru pavarea străzilor orașului.